

Inspiron 22




3000 Series

Guide de maintenance

Modèle d'ordinateur: Inspiron 22-3265
Modèle réglementaire: W17B
Type réglementaire: W17B001



Remarques, précautions et avertissements

-  **REMARQUE** : Une REMARQUE indique des informations importantes qui peuvent vous aider à mieux utiliser votre ordinateur.
 -  **PRÉCAUTION** : Une PRÉCAUTION indique un risque d'endommagement du matériel ou de perte de données et vous indique comment éviter le problème.
 -  **AVERTISSEMENT** : Un AVERTISSEMENT indique un risque d'endommagement du matériel, de blessures corporelles ou même de mort.
-

© 2016 Dell Inc. Tous droits réservés. Ce produit est protégé par les lois sur les droits d'auteur et la propriété intellectuelle des États-Unis et des autres pays. Dell et le logo Dell sont des marques de Dell Inc. aux États-Unis et/ou dans d'autres juridictions. Toutes les autres marques et tous les noms de produits mentionnés dans ce document peuvent être des marques de leurs sociétés respectives.

2016 - 05

Rév. A00

Table des matières

Avant une intervention à l'intérieur de l'ordinateur.....	11
Avant de commencer	11
Consignes de sécurité.....	12
Outils recommandés.....	13
Après une intervention à l'intérieur de l'ordinateur.....	14
Présentation technique.....	15
Vue interne de l'ordinateur.....	15
Composants de la carte système.....	16
Retrait du socle.....	18
Socle tripode.....	18
Socle.....	20
Procédure pour retirer le rehausseur de la base du socle.....	21
Remise en place du socle.....	24
Socle tripode.....	24
Socle.....	24
Procédure de remplacement du rehausseur de la base du socle.....	24
Retrait du capot arrière.....	25
Prérequis.....	25
Procédure.....	25
Remise en place du capot arrière.....	27
Procédure.....	27
Étapes finales.....	27

Retrait du lecteur optique.....	28
Prérequis.....	28
Procédure.....	28
Remise en place du lecteur optique.....	31
Procédure.....	31
Étapes finales.....	31
Retrait du disque dur.....	32
Prérequis.....	32
Procédure.....	32
Remise en place du disque dur.....	35
Procédure.....	35
Étapes finales.....	35
Retrait de la protection de la carte système.....	36
Prérequis.....	36
Procédure.....	36
Remise en place de la protection de la carte système.....	38
Procédure.....	38
Étapes finales.....	38
Retrait de la barrette de mémoire.....	39
Prérequis.....	39
Procédure.....	39
Remise en place de la barrette de mémoire.....	41
Procédure.....	41
Étapes finales.....	43

Retrait de la carte sans fil.....	44
Prérequis.....	44
Procédure.....	44
Remise en place de la carte sans fil.....	46
Procédure.....	46
Étapes finales.....	47
Retrait de la carte des boutons de commande.....	49
Prérequis.....	49
Procédure.....	49
Remise en place de la carte des boutons de commande	
51	
Procédure.....	51
Étapes finales.....	51
Retrait du microphone.....	52
Prérequis.....	52
Procédure.....	52
Remise en place du microphone.....	54
Procédure.....	54
Étapes finales.....	54
Retrait de la caméra.....	55
Prérequis.....	55
Procédure.....	55
Remise en place de la caméra.....	58
Procédure.....	58
Étapes finales.....	58

Retrait de la pile bouton.....	59
Prérequis.....	59
Procédure.....	59
Remise en place de la pile bouton.....	61
Procédure.....	61
Étapes finales.....	61
Retrait du ventilateur.....	62
Prérequis.....	62
Procédure.....	62
Remise en place du ventilateur.....	64
Procédure.....	64
Étapes finales.....	64
Retrait du dissipateur de chaleur.....	65
Prérequis.....	65
Procédure.....	65
Remise en place du dissipateur de chaleur.....	67
Procédure.....	67
Étapes finales.....	67
Retrait des haut-parleurs.....	68
Prérequis.....	68
Procédure.....	68
Remise en place des haut-parleurs.....	70
Procédure.....	70
Étapes finales.....	70

Retrait de la carte système.....	71
Prérequis.....	71
Procédure.....	71
Remise en place de la carte système.....	74
Procédure.....	74
Étapes finales.....	74
Retrait de l'assemblage de l'écran.....	76
Prérequis.....	76
Procédure.....	76
Remise en place de l'assemblage de l'écran.....	81
Procédure.....	81
Étapes finales.....	81
Retrait du câble d'écran.....	83
Prérequis.....	83
Procédure.....	83
Remise en place du câble d'écran.....	85
Procédure.....	85
Étapes finales.....	85
Retrait des patins en caoutchouc.....	86
Prérequis.....	86
Procédure.....	86
Remplacement des patins en caoutchouc.....	88
Procédure.....	88
Étapes finales.....	88

programme de configuration du BIOS.....	90
Présentation.....	90
Accéder au programme de configuration du BIOS.....	90
Effacement des mots de passe oubliés.....	91
Prérequis.....	91
Procédure.....	91
Étapes finales.....	92
Effacement des paramètres CMOS.....	93
Prérequis.....	93
Procédure.....	93
Étapes finales.....	94
 Flashage du BIOS.....	 95
 Technologies et composants.....	 96
Audio.....	96
Téléchargement du pilote audio.....	96
Identification du contrôleur audio.....	96
Modification des paramètres audio.....	97
Caméra.....	97
Identification de la webcam dans le gestionnaire de périphériques.....	97
Démarrage de l'application caméra.....	97
Obtenir Dell Webcam central.....	98
Écran.....	98
Réglage de la luminosité.....	98
Modification de la résolution d'écran.....	99
Nettoyage de l'écran.....	100
HDMI.....	100
Connexion aux périphériques d'affichage externes.....	100
Processeurs graphiques.....	100
Téléchargement du pilote graphique.....	100
Identifier l'adaptateur d'affichage.....	101

Modification de l'affichage et du Panneau de configuration de la carte graphique.....	102
Intel WiDi.....	103
Téléchargement de l'application WiDi.....	104
Configuration de l'affichage sans fil.....	104
USB.....	105
Téléchargement du pilote USB 3.0.....	105
Activation ou désactivation du port USB dans le programme de configuration du BIOS.....	106
Correction d'une erreur de démarrage du système causée par une émulation USB.....	106
Wi-Fi.....	106
Activer ou désactiver le Wi-Fi.....	107
Téléchargement du pilote Wi-Fi.....	107
Configuration de Wi-Fi.....	107
Bluetooth.....	108
Activer/désactiver la fonction Bluetooth.....	108
Couplage des périphériques Bluetooth.....	108
Retrait du périphérique Bluetooth.....	109
Transfert de fichiers entre les périphériques à l'aide de la fonction Bluetooth.....	110
Disque dur.....	111
Identification du disque dur.....	111
Identification du disque dur dans le programme de configuration du BIOS.....	111
lecteur de carte mémoire.....	112
Téléchargement du pilote du lecteur de carte mémoire.....	112
Navigation dans une carte multimédia.....	112
Bloc d'alimentation.....	113
Jeu de puces.....	113
Téléchargement du pilote de jeu de puces.....	113
Identification du jeu de puces.....	114
Mémoire.....	115
Vérification de la mémoire système dans Windows.....	115

Vérification de la mémoire système dans le programme de configuration du BIOS.....	115
Tester la mémoire grâce à ePSA.....	115
Processeurs.....	116
Identification des processeurs dans Windows.....	116
Vérification de l'utilisation du processeur dans le gestionnaire de tâches.....	116
Système d'exploitation.....	117
Emplacement du Numéro de service.....	117
Pilotes de périphériques.....	117
Plate-forme dynamique et infrastructure thermique Intel.....	117
Utilitaire d'installation du logiciel de jeu de puces Intel.....	118
Processeurs graphiques.....	118
Pilote port série E/S d'Intel.....	119
Interface moteur Intel Trusted Execution.....	120
Pilote bouton virtuel Intel.....	121
Les pilotes Wi-Fi et Bluetooth d'Intel Wireless 3165.....	122
Présentation du BIOS.....	123
Accéder au programme de configuration du BIOS.....	123
Menu de démarrage.....	123
Améliorations du menu de démarrage.....	123
Séquences de touches de synchronisation.....	123

Voyants de diagnostic système.....125

Obtenir de l'aide et contacter Dell.....127

Ressources d'aide en libre-service.....	127
Contacteur Dell.....	128

Avant une intervention à l'intérieur de l'ordinateur





REMARQUE : Les images dans ce document peuvent être différentes de votre ordinateur selon la configuration que vous avez commandée.

Avant de commencer

- 1 Enregistrez et fermez tous les fichiers et quittez tous les programmes ouverts.
- 2 Arrêtez l'ordinateur.

Les instructions relatives à l'arrêt de l'ordinateur varient en fonction du système d'exploitation installé.

- Windows 10 : cliquez ou appuyez sur **Démarrer** →  **Alimentation** → **Arrêter**.
- Windows 8.1 : Sur l'écran d'**Accueil**, cliquez ou tapez sur l'icône  → **Arrêter**.
- Windows 7 : cliquez ou tapez sur **Démarrer** → **Arrêter**.



REMARQUE : Si vous utilisez un autre système d'exploitation, consultez la documentation correspondante pour connaître les consignes d'arrêt.







- 3 Débranchez du secteur l'ordinateur et tous les périphériques qui y sont connectés.
- 4 Déconnectez tous les câbles téléphoniques, les câbles réseau, etc., de votre ordinateur.
- 5 Débranchez tous les dispositifs et périphériques raccordés, comme le clavier, la souris, l'écran, etc., de votre ordinateur.
- 6 Retirez les cartes média et le disque optique de votre ordinateur, le cas échéant.
- 7 Une fois l'ordinateur débranché, appuyez sur le bouton d'alimentation en le maintenant enfoncé pendant environ 5 secondes pour mettre la carte système à la masse.




PRÉCAUTION : Placez l'ordinateur sur une surface plane, lisse et propre, pour éviter de rayer l'écran.

Consignes de sécurité

Suivez les consignes de sécurité ci-dessous pour protéger votre ordinateur des dégâts potentiels et pour assurer votre sécurité personnelle.

-  **AVERTISSEMENT** : Avant d'intervenir à l'intérieur de l'ordinateur, lisez les informations de sécurité fournies avec ce dernier. D'autres informations sur les meilleures pratiques de sécurité sont disponibles sur la page d'accueil Regulatory Compliance (Conformité réglementaire) accessible à l'adresse www.dell.com/regulatory_compliance.
-  **AVERTISSEMENT** : Débranchez toutes les sources d'alimentation avant d'ouvrir le capot ou les panneaux de l'ordinateur. Lorsque vous avez fini de travailler à l'intérieur de l'ordinateur, remettez en place tous les capots, panneaux et vis avant de brancher l'ordinateur à une source d'alimentation.
-  **PRÉCAUTION** : pour éviter d'endommager l'ordinateur, assurez-vous que la surface de travail est plane et propre.
-  **PRÉCAUTION** : Pour éviter d'endommager les composants et les cartes, tenez-les par les bords en évitant de toucher les broches et les éléments de contact.
-  **PRÉCAUTION** : N'effectuez que les opérations de dépannage et réparations autorisées ou dirigées par l'équipe d'assistance technique Dell. Tout dommage causé par une réparation non autorisée par Dell est exclu de votre garantie. Consultez les consignes de sécurité fournies avec le produit ou à l'adresse www.dell.com/regulatory_compliance
-  **PRÉCAUTION** : Avant de toucher un élément dans l'ordinateur, raccordez-vous à la terre en touchant une surface métallique non peinte, telle que le métal à l'arrière de l'ordinateur. Pendant l'intervention, touchez régulièrement une surface métallique non peinte pour éliminer l'électricité statique qui pourrait endommager les composants.

 **PRÉCAUTION** : lorsque vous débranchez un câble, tirez sur son connecteur ou sur sa languette, jamais sur le câble lui-même. Certains câbles possèdent des connecteurs avec des pattes de verrouillage ou des vis moletées que vous devez libérer avant de débrancher le câble. Lorsque vous débranchez des câbles, gardez-les alignés pour éviter de tordre les broches des connecteurs. Lorsque vous branchez des câbles, vérifiez que les ports et les connecteurs sont correctement orientés et alignés.

 **PRÉCAUTION** : Appuyez pour éjecter toute carte insérée dans le lecteur de carte mémoire.

Outils recommandés

Les procédures dans ce document peuvent nécessiter les outils suivants :

- tournevis cruciforme
- pointe en plastique

Après une intervention à l'intérieur de l'ordinateur



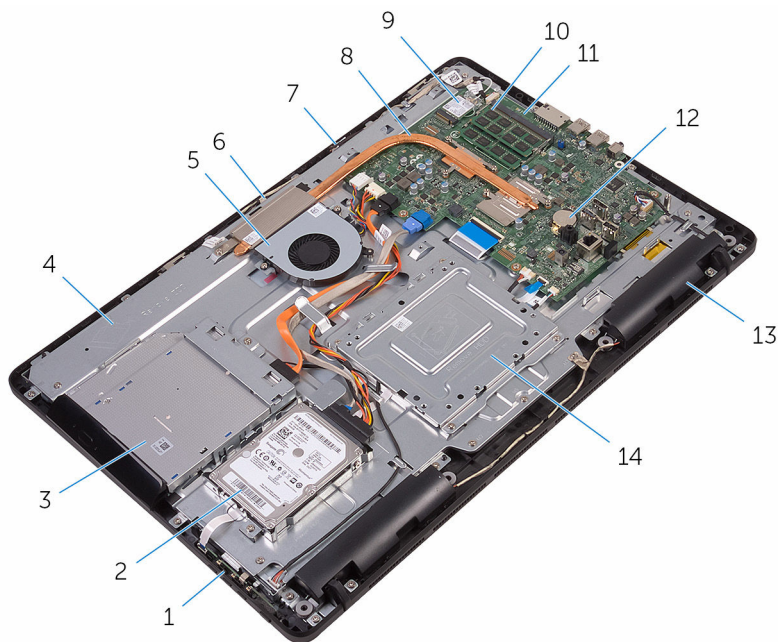
PRÉCAUTION : Laisser des vis mal fixées à l'intérieur de votre ordinateur peut gravement endommager ce dernier.

- 1 Remettez en place toutes les vis et assurez-vous qu'elles sont toutes bien fixées à l'intérieur de l'ordinateur.
- 2 Branchez les dispositifs externes, les périphériques et les câbles que vous avez retirés avant d'intervenir sur votre ordinateur.
- 3 Remettez en place les cartes mémoire, les disques et tout autre composant que vous avez retiré avant d'intervenir sur votre ordinateur.
- 4 Branchez l'ordinateur et tous les périphériques connectés sur leurs prises secteur respectives.
- 5 Mettez sous tension l'ordinateur.

Présentation technique

⚠ **AVERTISSEMENT** : Avant d'intervenir à l'intérieur de l'ordinateur, lisez les consignes de sécurité fournies avec l'ordinateur et suivez les étapes de la section [Avant une intervention à l'intérieur de l'ordinateur](#). Après être intervenu à l'intérieur de l'ordinateur, suivez les instructions de la section [Après une intervention à l'intérieur de l'ordinateur](#). D'autres informations sur les meilleures pratiques de sécurité sont disponibles sur la page d'accueil Regulatory Compliance (Conformité réglementaire) accessible à l'adresse www.dell.com/regulatory_compliance.

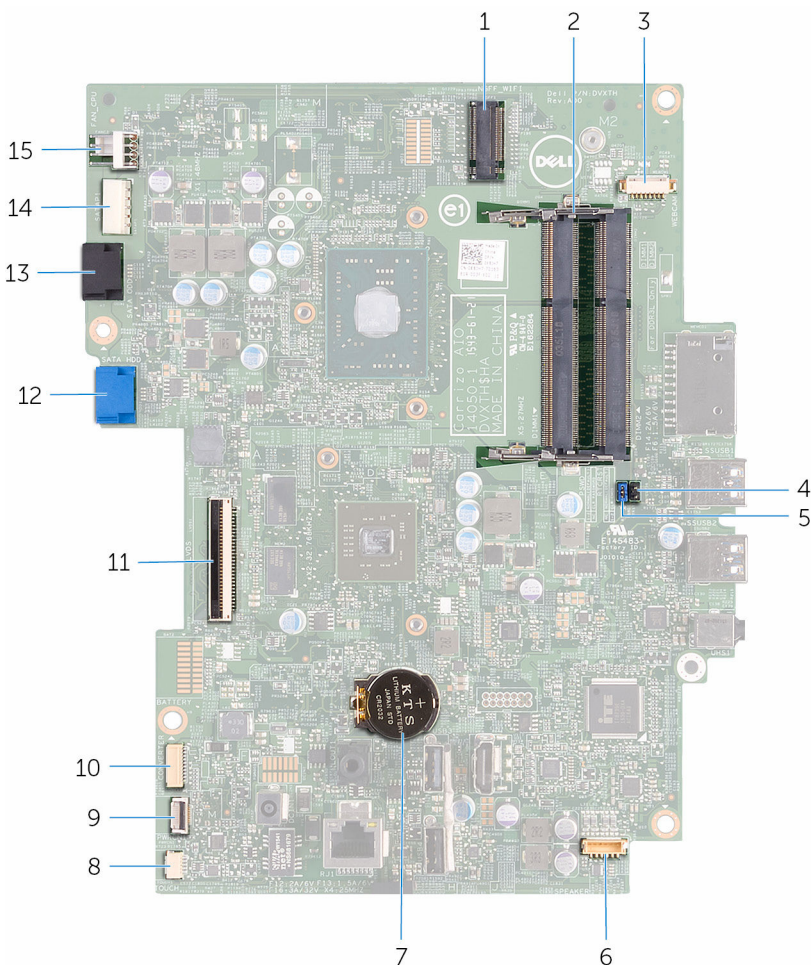
Vue interne de l'ordinateur



- | | | | |
|---|-------------------------------|---|------------------------------|
| 1 | carte des boutons de commande | 2 | ensemble de disque dur |
| 3 | ensemble lecteur optique | 4 | base de l'assemblage d'écran |
| 5 | le ventilateur | 6 | module de caméra |

- | | | | |
|----|---------------------|----|-------------------------|
| 7 | carte du microphone | 8 | Dissipateur de chaleur |
| 9 | carte sans fil | 10 | barrette de mémoire |
| 11 | carte système | 12 | pile bouton |
| 13 | haut-parleurs (2) | 14 | Support de montage VESA |

Composants de la carte système



- | | | | |
|---|---|---|---|
| 1 | logement de carte sans fil (NGFF_WI-FI) | 2 | emplacements de barrette de mémoire (2) |
|---|---|---|---|

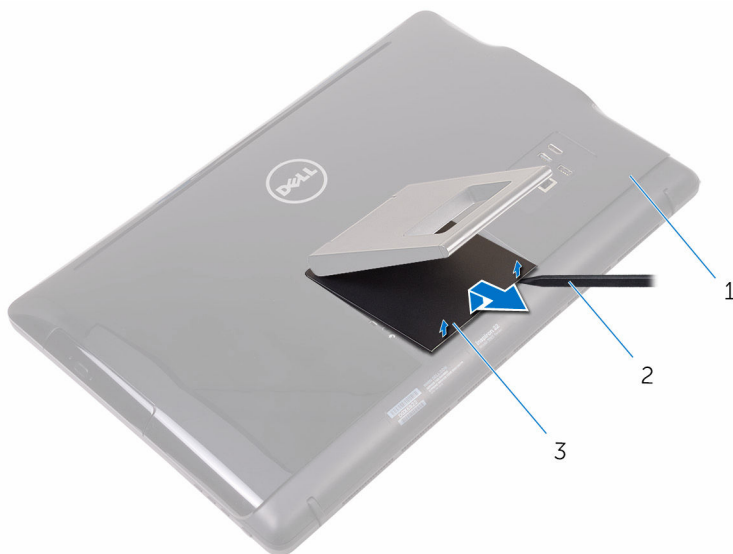
3	connecteur du câble de caméra (WEBCAM)	4	cavalier d'effacement CMOS (RTCST)
5	Cavalier d'effacement du mot de passe (PSWD)	6	connecteur de câble de haut-parleurs (SPEAKER)
7	pile bouton	8	connecteur du câble de la carte de l'écran tactile (TOUCH)
9	connecteur du câble de carte des boutons de commande	10	connecteur du câble d'alimentation du panneau d'écran (PWRCN1)
11	connecteur du câble de l'écran	12	connecteur du câble de données du disque dur (SATA HDD)
13	connecteur du câble de données du lecteur optique (SATA ODD)	14	connecteur du câble d'alimentation de disque dur et de lecteur optique (SATAP1)
15	connecteur du câble de ventilateur (FAN_CPU)		

Retrait du socle

⚠ AVERTISSEMENT : Avant d'intervenir à l'intérieur de l'ordinateur, lisez les consignes de sécurité fournies avec l'ordinateur et suivez les étapes de la section [Avant une intervention à l'intérieur de l'ordinateur](#). Après être intervenu à l'intérieur de l'ordinateur, suivez les instructions de la section [Après une intervention à l'intérieur de l'ordinateur](#). D'autres informations sur les meilleures pratiques de sécurité sont disponibles sur la page d'accueil Regulatory Compliance (Conformité réglementaire) accessible à l'adresse www.dell.com/regulatory_compliance.

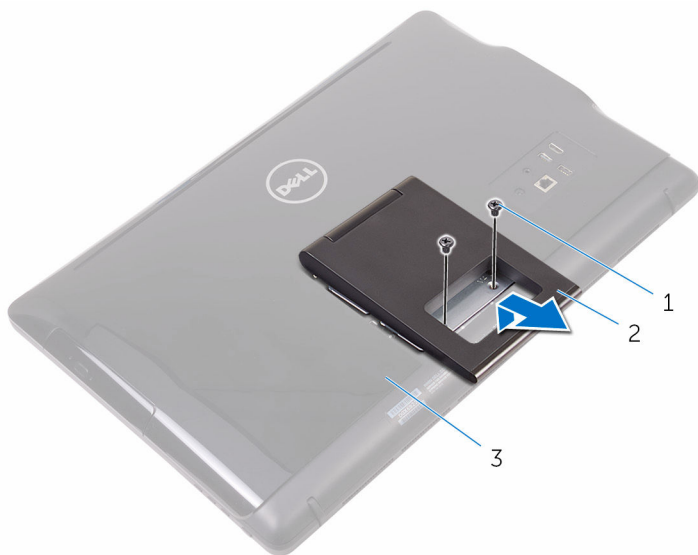
Socle tripode

- 1 À l'aide d'une pointe en plastique, faites levier sur le cache du socle pour le retirer du capot arrière.
- 2 Faites glisser le cache du socle pour le retirer du capot arrière.



- | | | | |
|---|----------------|---|---------------------|
| 1 | capot arrière | 2 | pointe en plastique |
| 3 | cache du socle | | |

- 3 Fermez le socle et retirez les vis qui le fixent au capot arrière.
- 4 Faites glisser le socle pour le retirer du capot arrière.



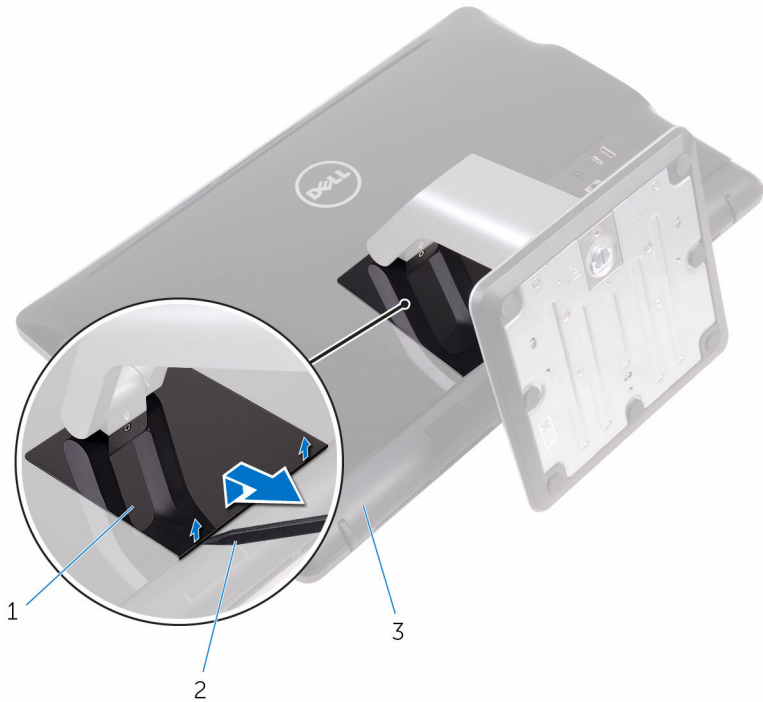
1 vis (2)

2 socle tripode

3 capot arrière

Socle

- 1 À l'aide d'une pointe en plastique, faites levier sur le cache du socle pour le retirer du capot arrière.

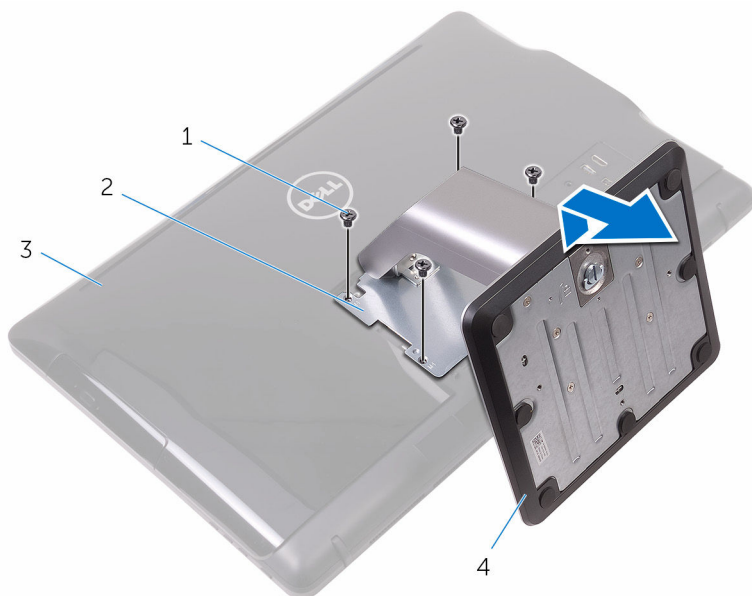


1 cache du socle
3 capot arrière

2 pointe en plastique

- 2 Retirez les vis qui fixent le support du stand au capot arrière.

- 3** Soulevez la poignée et faites-la glisser pour la retirer du capot arrière.



1 Vis (4)

2 support du socle

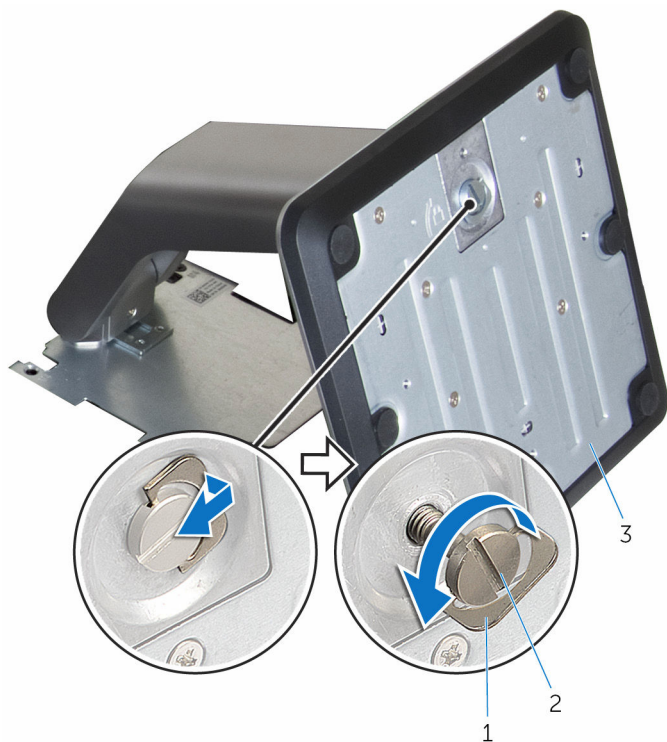
3 capot arrière

4 socle

Procédure pour retirer le rehausseur de la base du socle

- 1** Soulevez la poignée de vis sur la base du socle.

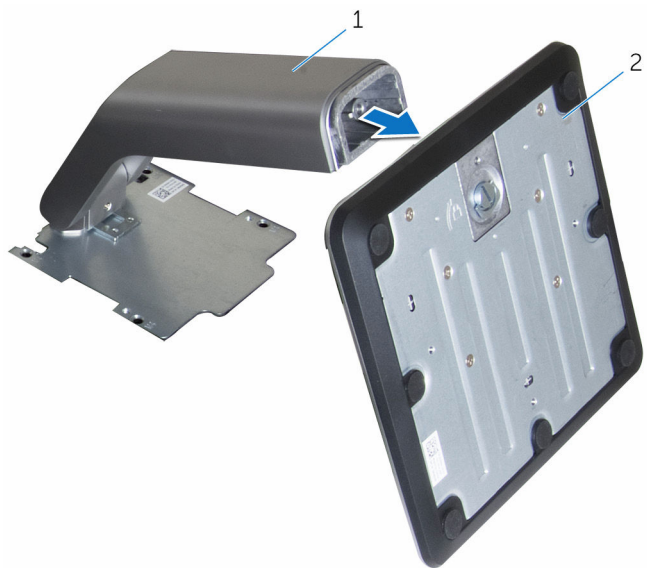
- 2 À l'aide de la poignée de vis, desserrez la vis à molette imperdable qui fixe le socle à son rehausseur.



- 1 poignée de vis
3 base du socle

- 2 vis moletée imperdable

3 Faites glisser la base du socle hors du rehausseur de socle.



1 rehausseur de socle

2 base du socle

Remise en place du socle



AVERTISSEMENT : Avant d'intervenir à l'intérieur de l'ordinateur, lisez les consignes de sécurité fournies avec l'ordinateur et suivez les étapes de la section [Avant une intervention à l'intérieur de l'ordinateur](#). Après être intervenu à l'intérieur de l'ordinateur, suivez les instructions de la section [Après une intervention à l'intérieur de l'ordinateur](#). D'autres informations sur les meilleures pratiques de sécurité sont disponibles sur la page d'accueil Regulatory Compliance (Conformité réglementaire) accessible à l'adresse www.dell.com/regulatory_compliance.

Socle tripode

- 1 Insérez les languettes du support du socle dans les fentes du capot arrière.
- 2 Alignez les trous de vis du socle avec ceux du cache du capot arrière.
- 3 Vissez les vis qui fixent le socle au capot arrière.
- 4 Remettez en place le cache du socle.


Socle

- 1 Insérez les languettes du support du socle dans les fentes du capot arrière.
- 2 Alignez les trous de vis du socle avec ceux du cache du capot arrière.
- 3 Vissez les vis qui fixent le support du socle au capot arrière.
- 4 Remettez en place le cache du socle.

Procédure de remplacement du rehausseur de la base du socle

- 1 Faites glisser le socle dans le logement du rehausseur de socle.
- 2 Serrez la vis à molette imperdable et pliez la poignée de vis sur la base du socle.


Retrait du capot arrière

 **AVERTISSEMENT** : Avant d'intervenir à l'intérieur de l'ordinateur, lisez les consignes de sécurité fournies avec l'ordinateur et suivez les étapes de la section [Avant une intervention à l'intérieur de l'ordinateur](#). Après être intervenu à l'intérieur de l'ordinateur, suivez les instructions de la section [Après une intervention à l'intérieur de l'ordinateur](#). D'autres informations sur les meilleures pratiques de sécurité sont disponibles sur la page d'accueil Regulatory Compliance (Conformité réglementaire) accessible à l'adresse www.dell.com/regulatory_compliance.

Prérequis

Retirez le [socle](#).

Procédure

 **PRÉCAUTION** : Ne retirez pas le capot de l'ordinateur, à moins que vous ayez besoin d'installer ou de remplacer des composants internes de votre ordinateur.

- 1 Avec le pouce, appuyez sur le logement situé sur le capot arrière.
- 2 Du bout des doigts, écarter et libérez les languettes du capot arrière.

3 Soulevez le capot arrière pour le retirer de l'assemblage d'écran.



1 capot arrière

Remise en place du capot arrière



AVERTISSEMENT : Avant d'intervenir à l'intérieur de l'ordinateur, lisez les consignes de sécurité fournies avec l'ordinateur et suivez les étapes de la section [Avant une intervention à l'intérieur de l'ordinateur](#). Après être intervenu à l'intérieur de l'ordinateur, suivez les instructions de la section [Après une intervention à l'intérieur de l'ordinateur](#). D'autres informations sur les meilleures pratiques de sécurité sont disponibles sur la page d'accueil Regulatory Compliance (Conformité réglementaire) accessible à l'adresse www.dell.com/regulatory_compliance.

Procédure

Alignez les languettes du capot arrière avec les fentes sur la base de l'assemblage d'écran, puis enclenchez le capot arrière.



REMARQUE : Assurez-vous qu'aucun câble ne soit pris entre le capot arrière et la base de l'assemblage d'écran.

Étapes finales

Remettez en place le [socle](#).

Retrait du lecteur optique



AVERTISSEMENT : Avant d'intervenir à l'intérieur de l'ordinateur, lisez les consignes de sécurité fournies avec l'ordinateur et suivez les étapes de la section [Avant une intervention à l'intérieur de l'ordinateur](#). Après être intervenu à l'intérieur de l'ordinateur, suivez les instructions de la section [Après une intervention à l'intérieur de l'ordinateur](#). D'autres informations sur les meilleures pratiques de sécurité sont disponibles sur la page d'accueil Regulatory Compliance (Conformité réglementaire) accessible à l'adresse www.dell.com/regulatory_compliance.

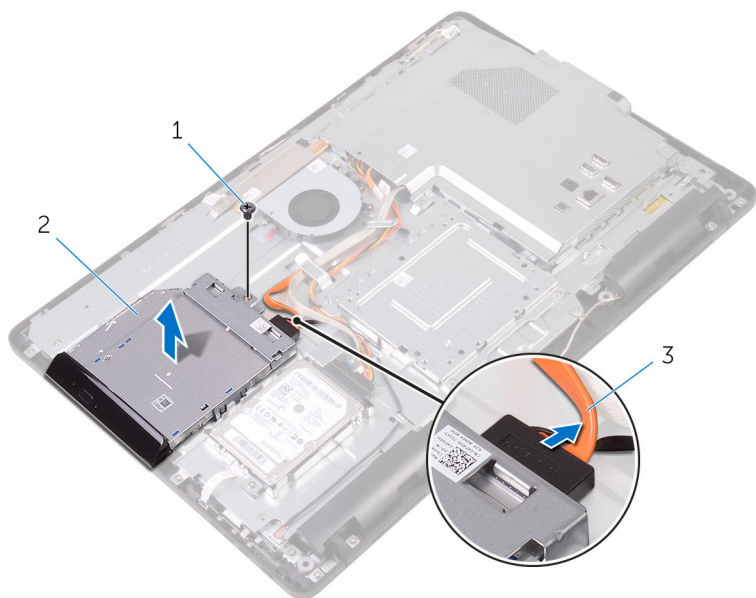
Prérequis

- 1 Retirez le [socle](#).
- 2 Retirez le [capot arrière](#).

Procédure

- 1 Retirez la vis qui fixe l'assemblage du lecteur optique à la base de l'assemblage d'écran.
- 2 Soulevez le support du lecteur optique de la base de l'assemblage d'écran.

- 3** Débranchez le câble du lecteur optique du lecteur optique.




1 vis

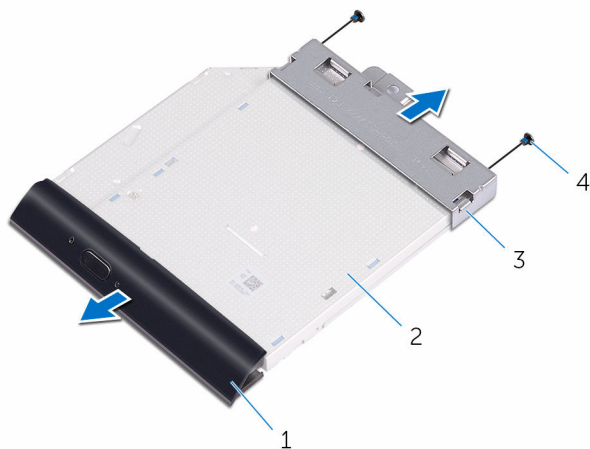
2 lecteur optique

3 câble du lecteur optique

- 4** Tirez délicatement le cadre de lecteur optique et retirez-le de ce dernier.
5 Retirez les vis qui fixent le support de lecteur optique à celui-ci.


6 Retirez le support de lecteur optique.

 **REMARQUE** : notez l'orientation du support du lecteur optique afin de pouvoir le remettre en place correctement.




- | | | | |
|---|----------------------------|---|-----------------|
| 1 | cadre du lecteur optique | 2 | lecteur optique |
| 3 | support du lecteur optique | 4 | vis (2) |

Remise en place du lecteur optique

 **AVERTISSEMENT** : Avant d'intervenir à l'intérieur de l'ordinateur, lisez les consignes de sécurité fournies avec l'ordinateur et suivez les étapes de la section [Avant une intervention à l'intérieur de l'ordinateur](#). Après être intervenu à l'intérieur de l'ordinateur, suivez les instructions de la section [Après une intervention à l'intérieur de l'ordinateur](#). D'autres informations sur les meilleures pratiques de sécurité sont disponibles sur la page d'accueil Regulatory Compliance (Conformité réglementaire) accessible à l'adresse www.dell.com/regulatory_compliance.




Procédure

- 1 Alignez les trous de vis du support de lecteur optique avec ceux du lecteur optique.
 -  **REMARQUE** : vous devez correctement aligner le support du lecteur optique pour que le lecteur optique soit bien installé dans l'ordinateur. Pour corriger l'orientation, reportez-vous à l'étape 6 de la section « [Retrait du lecteur optique](#) ».
- 2 Remettez en place les vis qui fixent le support du lecteur optique à celui-ci.
- 3 Faites délicatement levier sur le cadre de lecteur optique pour le retirer du lecteur.
- 4 Connectez le câble de lecteur optique à l'ensemble du lecteur.
- 5 Mettez en place le support de fixation du lecteur optique sur la base de l'assemblage d'écran.
- 6 Remettez en place la vis qui fixe le support de lecteur optique à la base de l'assemblage d'écran.

Étapes finales

- 1 Remettez en place le [capot arrière](#).
- 2 Remettez en place le [socle](#).

Retrait du disque dur

-  **AVERTISSEMENT** : Avant d'intervenir à l'intérieur de l'ordinateur, lisez les consignes de sécurité fournies avec l'ordinateur et suivez les étapes de la section [Avant une intervention à l'intérieur de l'ordinateur](#). Après être intervenu à l'intérieur de l'ordinateur, suivez les instructions de la section [Après une intervention à l'intérieur de l'ordinateur](#). D'autres informations sur les meilleures pratiques de sécurité sont disponibles sur la page d'accueil Regulatory Compliance (Conformité réglementaire) accessible à l'adresse www.dell.com/regulatory_compliance.
-  **PRÉCAUTION** : Les disques durs sont fragiles. Faites particulièrement attention lors de la manipulation du disque dur.
-  **PRÉCAUTION** : Pour éviter toute perte de données, ne retirez pas le disque dur pendant que l'ordinateur est en veille ou allumé.

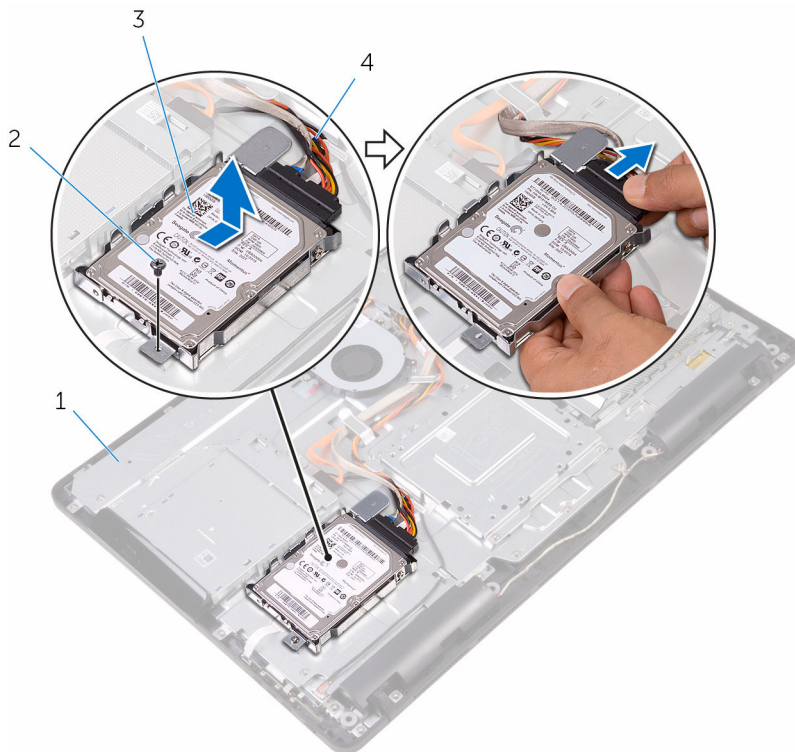
Prérequis

- 1 Retirez le [socle](#).
- 2 Retirez le [capot arrière](#).

Procédure

- 1 Retirez la vis qui fixe l'assemblage de disque dur à la base de l'assemblage d'écran.
- 2 Faites glisser l'assemblage de disque dur jusqu'à ce que les languettes de fixation soient dégagées des fentes situées sur la base de l'assemblage d'écran.
- 3 Soulevez l'assemblage du disque dur pour le retirer de la base de l'assemblage d'écran.

4 Débranchez le câble du disque dur.



1 base de l'assemblage
d'écran

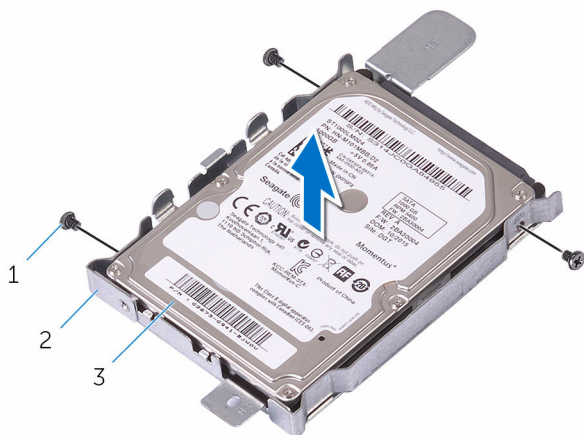
2 vis

3 ensemble de disque dur

4 câble du disque dur

5 Retirez les vis de fixation du support au disque dur.

6 Retirez le disque dur de son support de fixation.




1 Vis (3)

2 support de disque dur

3 disque dur

Remise en place du disque dur

 **AVERTISSEMENT** : Avant d'intervenir à l'intérieur de l'ordinateur, lisez les consignes de sécurité fournies avec l'ordinateur et suivez les étapes de la section [Avant une intervention à l'intérieur de l'ordinateur](#). Après être intervenu à l'intérieur de l'ordinateur, suivez les instructions de la section [Après une intervention à l'intérieur de l'ordinateur](#). D'autres informations sur les meilleures pratiques de sécurité sont disponibles sur la page d'accueil Regulatory Compliance (Conformité réglementaire) accessible à l'adresse www.dell.com/regulatory_compliance.

 **PRÉCAUTION** : Les disques durs sont fragiles. Faites particulièrement attention lors de la manipulation du disque dur.

Procédure

- 1 Alignez les trous de vis du disque dur avec ceux de son support.
- 2 Vissez les vis qui fixent le support de disque dur à ce dernier.
- 3 Connectez le câble au disque dur.
- 4 Alignez les languettes de l'assemblage de disque dur avec les emplacements situés sur la base de l'assemblage d'écran.
- 5 Insérez les languettes situées sur l'assemblage de disque dur dans les emplacements de la base de l'assemblage d'écran.
- 6 Remettez en place la vis qui fixe l'ensemble du disque dur à la base de l'assemblage d'écran.

Étapes finales

- 1 Remettez en place le [capot arrière](#).
- 2 Remettez en place le [socle](#).

Retrait de la protection de la carte système



AVERTISSEMENT : Avant d'intervenir à l'intérieur de l'ordinateur, lisez les consignes de sécurité fournies avec l'ordinateur et suivez les étapes de la section [Avant une intervention à l'intérieur de l'ordinateur](#). Après être intervenu à l'intérieur de l'ordinateur, suivez les instructions de la section [Après une intervention à l'intérieur de l'ordinateur](#). D'autres informations sur les meilleures pratiques de sécurité sont disponibles sur la page d'accueil Regulatory Compliance (Conformité réglementaire) accessible à l'adresse www.dell.com/regulatory_compliance.

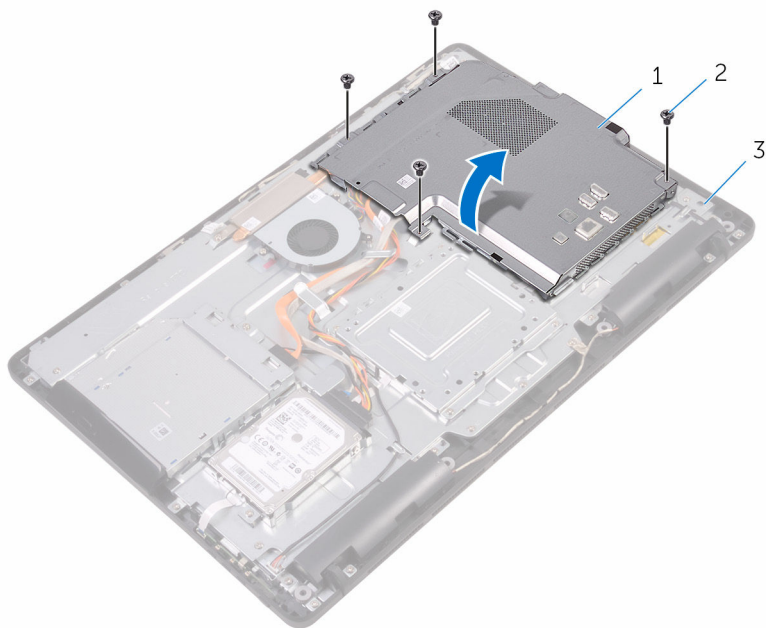
Prérequis

- 1 Retirez le [socle](#).
- 2 Retirez le [capot arrière](#).

Procédure

- 1 Retirez les vis qui fixent la protection de la carte système à la base de l'assemblage d'écran.

- 2 Soulevez la protection de la carte système pour la retirer de la base de l'assemblage d'écran.



- | | | | |
|---|-----------------------------------|---|---------|
| 1 | la protection de la carte système | 2 | Vis (4) |
| 3 | base de l'assemblage d'écran | | |

Remise en place de la protection de la carte système



AVERTISSEMENT : Avant d'intervenir à l'intérieur de l'ordinateur, lisez les consignes de sécurité fournies avec l'ordinateur et suivez les étapes de la section [Avant une intervention à l'intérieur de l'ordinateur](#). Après être intervenu à l'intérieur de l'ordinateur, suivez les instructions de la section [Après une intervention à l'intérieur de l'ordinateur](#). D'autres informations sur les meilleures pratiques de sécurité sont disponibles sur la page d'accueil Regulatory Compliance (Conformité réglementaire) accessible à l'adresse www.dell.com/regulatory_compliance.

Procédure

- 1 Aligned les fentes situées sur la protection de la carte système avec les ports de la carte système et placez la protection de la carte système sur la base de l'assemblage d'écran.
- 2 Aligned les trous de vis de la protection de la carte système avec ceux de la base de l'assemblage d'écran.
- 3 Remettez en place les vis qui fixent la protection de la carte système à la base de l'assemblage d'écran.

Étapes finales

- 1 Remettez en place le [capot arrière](#).
- 2 Remettez en place le [socle](#).

Retrait de la barrette de mémoire



AVERTISSEMENT : Avant d'intervenir à l'intérieur de l'ordinateur, lisez les consignes de sécurité fournies avec l'ordinateur et suivez les étapes de la section [Avant une intervention à l'intérieur de l'ordinateur](#). Après être intervenu à l'intérieur de l'ordinateur, suivez les instructions de la section [Après une intervention à l'intérieur de l'ordinateur](#). D'autres informations sur les meilleures pratiques de sécurité sont disponibles sur la page d'accueil Regulatory Compliance (Conformité réglementaire) accessible à l'adresse www.dell.com/regulatory_compliance.

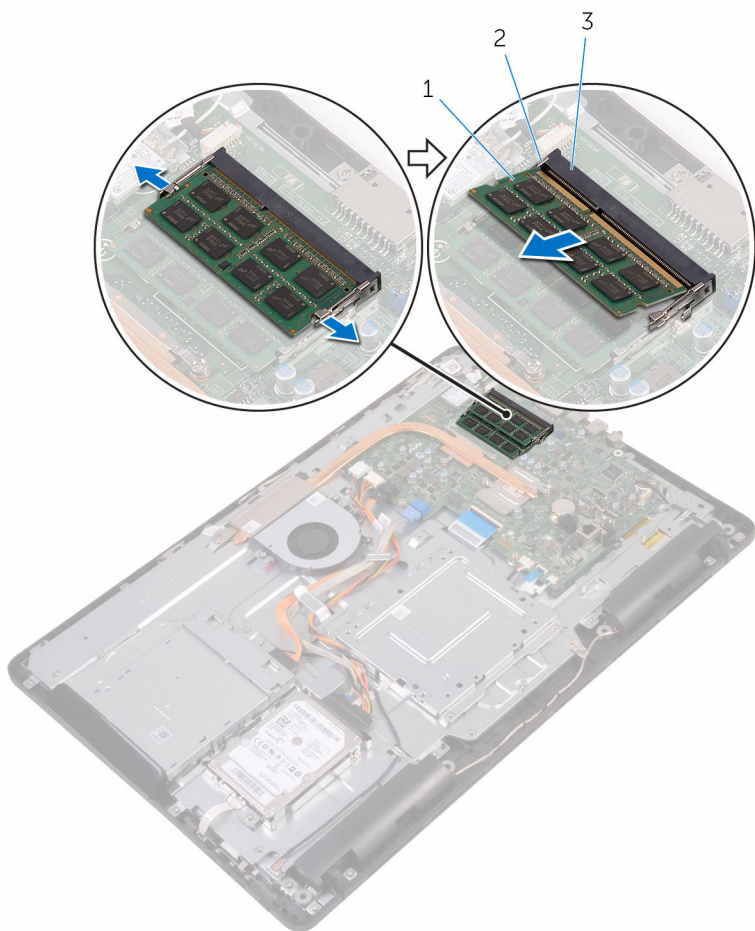
Prérequis

- 1 Retirez le [socle](#).
- 2 Retirez le [capot arrière](#).
- 3 Retirez la [protection de la carte système](#).

Procédure

- 1 Du bout des doigts, écartez les clips de fixation situés à chaque extrémité du logement de barrette de mémoire jusqu'à ce que cette dernière s'éjecte.

2 Faites glisser la barrette de mémoire pour la retirer de son logement.



1 barrette de mémoire

2 pinces de fixation (2)

3 logement de barrette de mémoire

Remise en place de la barrette de mémoire




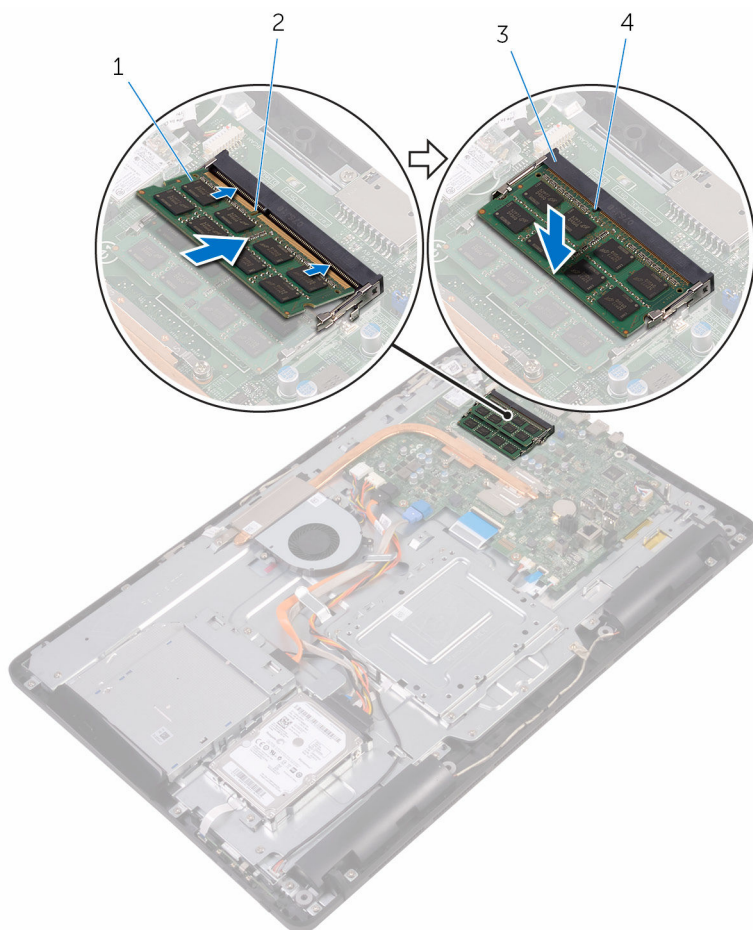
AVERTISSEMENT : Avant d'intervenir à l'intérieur de l'ordinateur, lisez les consignes de sécurité fournies avec l'ordinateur et suivez les étapes de la section [Avant une intervention à l'intérieur de l'ordinateur](#). Après être intervenu à l'intérieur de l'ordinateur, suivez les instructions de la section [Après une intervention à l'intérieur de l'ordinateur](#). D'autres informations sur les meilleures pratiques de sécurité sont disponibles sur la page d'accueil Regulatory Compliance (Conformité réglementaire) accessible à l'adresse www.dell.com/regulatory_compliance.

Procédure

- 1 Alignez l'encoche de la barrette de mémoire avec la languette de son logement.

- 2 Insérez fermement la barrette de mémoire dans son connecteur en l'inclinant, puis appuyez dessus jusqu'à ce qu'elle s'enclenche.

 **REMARQUE** : Si vous n'entendez pas de déclic, retirez le module de mémoire et réinstallez-le.



- 1 barrette de mémoire
3 logement de barrette de mémoire

- 2 Encoche
4 Patte

Étapes finales

- 1 Remettez en place la [protection de la carte système](#).
- 2 Remettez en place le [capot arrière](#).
- 3 Remettez en place le [socle](#).

Retrait de la carte sans fil



AVERTISSEMENT : Avant d'intervenir à l'intérieur de l'ordinateur, lisez les consignes de sécurité fournies avec l'ordinateur et suivez les étapes de la section [Avant une intervention à l'intérieur de l'ordinateur](#). Après être intervenu à l'intérieur de l'ordinateur, suivez les instructions de la section [Après une intervention à l'intérieur de l'ordinateur](#). D'autres informations sur les meilleures pratiques de sécurité sont disponibles sur la page d'accueil Regulatory Compliance (Conformité réglementaire) accessible à l'adresse www.dell.com/regulatory_compliance.

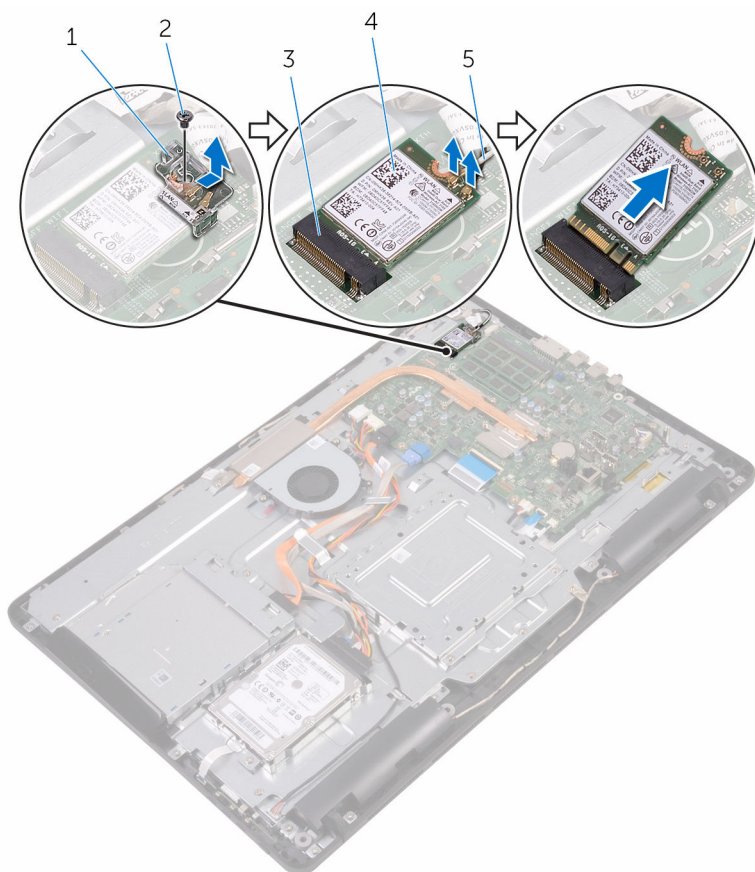
Prérequis

- 1 Retirez le [socle](#).
- 2 Retirez le [capot arrière](#).
- 3 Retirez la [protection de la carte système](#).

Procédure

- 1 Retirez la vis qui fixe le support de la carte sans fil et cette dernière à la carte système.
- 2 Faites glisser le support de la carte sans fil pour le retirer de cette dernière.
- 3 Débranchez les câbles d'antenne de la carte sans fil.

4 Faites glisser la carte sans fil pour la retirer de son logement.



1 support de la carte sans fil


2 vis

3 logement de carte sans fil

4 carte sans fil

5 câbles d'antenne

Remise en place de la carte sans fil

 **AVERTISSEMENT** : Avant d'intervenir à l'intérieur de l'ordinateur, lisez les consignes de sécurité fournies avec l'ordinateur et suivez les étapes de la section [Avant une intervention à l'intérieur de l'ordinateur](#). Après être intervenu à l'intérieur de l'ordinateur, suivez les instructions de la section [Après une intervention à l'intérieur de l'ordinateur](#). D'autres informations sur les meilleures pratiques de sécurité sont disponibles sur la page d'accueil Regulatory Compliance (Conformité réglementaire) accessible à l'adresse www.dell.com/regulatory_compliance.

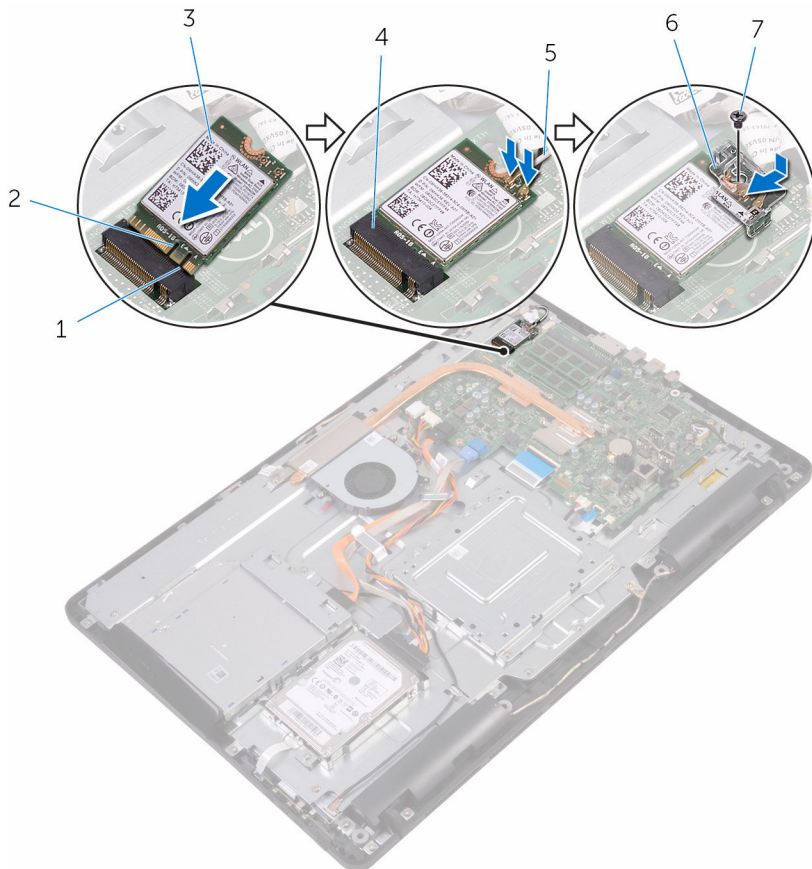
Procédure

- 1 Alignez l'encoche de la carte sans fil avec la languette du logement de carte sans fil.
- 2 Insérez la carte sans fil dans son logement.
- 3 Connectez les câbles d'antenne à la carte sans fil.
Le tableau suivant indique les couleurs du câble d'antenne correspondant à la carte sans fil prise en charge par votre ordinateur.

Connecteurs sur la carte sans fil	Couleur des câbles d'antenne
Principal (triangle blanc)	Blanc
Auxiliaire (triangle noir)	Noir

- 4 Appuyez sur l'autre extrémité de la carte sans fil et alignez le trou de vis situé sur la carte sans fil et son support avec le trou de vis situé sur la carte système.

- 5 Vissez la vis qui fixe le support de la carte sans fil et la carte sans fil à la carte système.




- | | | | |
|---|------------------|---|------------------------------|
| 1 | Patte | 2 | Encoche |
| 3 | carte sans fil | 4 | logement de carte sans fil |
| 5 | câbles d'antenne | 6 | support de la carte sans fil |
| 7 | vis | | |

Étapes finales

- 1 Remettez en place la [protection de la carte système](#).
- 2 Remettez en place le [capot arrière](#).

3 Remettez en place le [socle](#).


Retrait de la carte des boutons de commande

 **AVERTISSEMENT** : Avant d'intervenir à l'intérieur de l'ordinateur, lisez les consignes de sécurité fournies avec l'ordinateur et suivez les étapes de la section [Avant une intervention à l'intérieur de l'ordinateur](#). Après être intervenu à l'intérieur de l'ordinateur, suivez les instructions de la section [Après une intervention à l'intérieur de l'ordinateur](#). D'autres informations sur les meilleures pratiques de sécurité sont disponibles sur la page d'accueil Regulatory Compliance (Conformité réglementaire) accessible à l'adresse www.dell.com/regulatory_compliance.

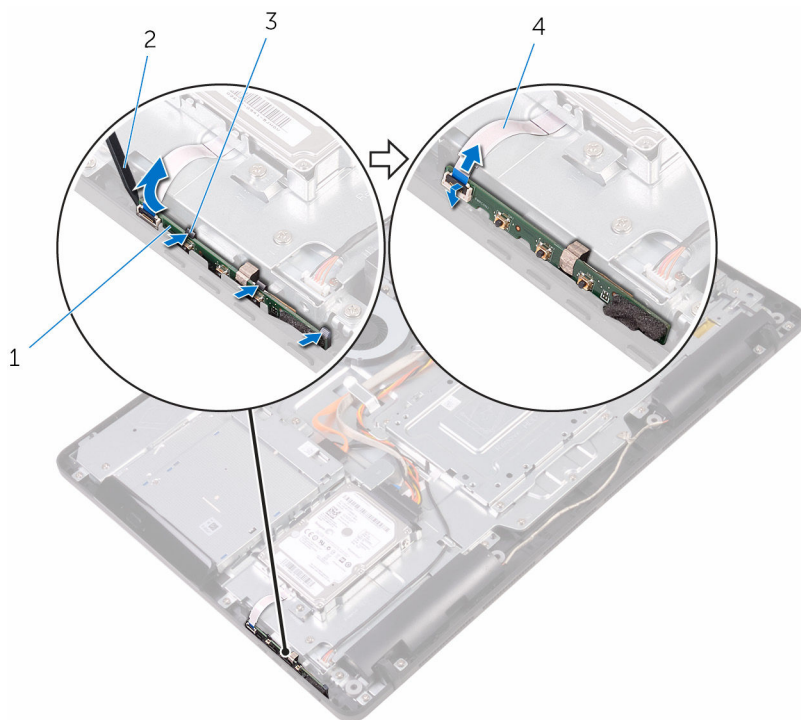
Prérequis

- 1 Retirez le [socle](#).
- 2 Retirez le [capot arrière](#).

Procédure

- 1 À l'aide d'une pointe en plastique, poussez les clips de fixation du logement de la carte des boutons de commandes.
 **REMARQUE** : Notez l'orientation de la carte des boutons de commande afin de pouvoir la remettre en place correctement.
- 2 Appuyez sur les clips de fixation et soulevez la carte des boutons de commande pour la retirer de la base de l'assemblage d'écran.

- 3** Soulevez le loquet et débranchez le câble de la carte des boutons de commande de celle-ci.



1 carte des boutons de commande

3 clips de fixation (3)

2 pointe en plastique


4 câble de la carte des boutons de commande

Remise en place de la carte des boutons de commande



AVERTISSEMENT : Avant d'intervenir à l'intérieur de l'ordinateur, lisez les consignes de sécurité fournies avec l'ordinateur et suivez les étapes de la section [Avant une intervention à l'intérieur de l'ordinateur](#). Après être intervenu à l'intérieur de l'ordinateur, suivez les instructions de la section [Après une intervention à l'intérieur de l'ordinateur](#). D'autres informations sur les meilleures pratiques de sécurité sont disponibles sur la page d'accueil Regulatory Compliance (Conformité réglementaire) accessible à l'adresse www.dell.com/regulatory_compliance.

Procédure

- 1 Insérez le câble de la carte des boutons de commande dans son connecteur sur la carte des boutons de commande, puis appuyez sur le loquet pour fixer le câble.
 -  **REMARQUE** : Vous devez correctement aligner la carte des boutons de commande pour vous assurer que celle-ci est correctement fixée à la base de l'assemblage d'écran. Pour connaître la bonne orientation, reportez-vous à l'étape 1 de la section « [Retrait de la carte des boutons de commande](#) ».
- 2 Faites glisser la carte des boutons de commande dans le logement situé sur la base de l'assemblage d'écran jusqu'à ce que les clips de fixation se remettent en place.

Étapes finales

- 1 Remettez en place le [capot arrière](#).
- 2 Remettez en place le [socle](#).

Retrait du microphone



AVERTISSEMENT : Avant d'intervenir à l'intérieur de l'ordinateur, lisez les consignes de sécurité fournies avec l'ordinateur et suivez les étapes de la section [Avant une intervention à l'intérieur de l'ordinateur](#). Après être intervenu à l'intérieur de l'ordinateur, suivez les instructions de la section [Après une intervention à l'intérieur de l'ordinateur](#). D'autres informations sur les meilleures pratiques de sécurité sont disponibles sur la page d'accueil Regulatory Compliance (Conformité réglementaire) accessible à l'adresse www.dell.com/regulatory_compliance.

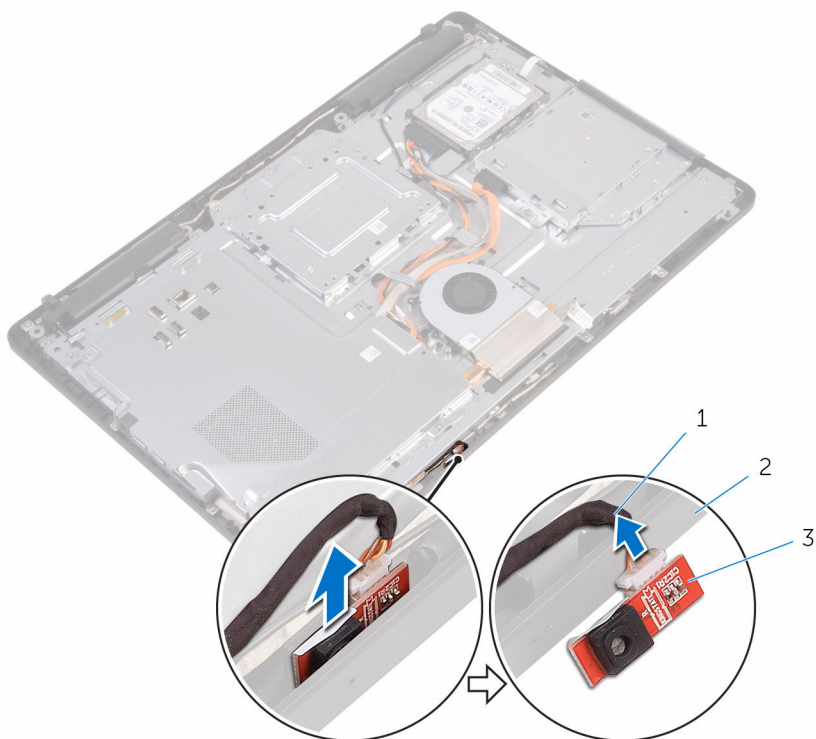
Prérequis

- 1 Retirez le [socle](#).
- 2 Retirez le [capot arrière](#).

Procédure

- 1 Soulevez le module de microphone pour le retirer de la base de l'assemblage d'écran.

2 Déconnectez le câble du microphone de son module.



1 câble du microphone

2 base de l'assemblage
d'écran

3 module de microphone

Remise en place du microphone



AVERTISSEMENT : Avant d'intervenir à l'intérieur de l'ordinateur, lisez les consignes de sécurité fournies avec l'ordinateur et suivez les étapes de la section [Avant une intervention à l'intérieur de l'ordinateur](#). Après être intervenu à l'intérieur de l'ordinateur, suivez les instructions de la section [Après une intervention à l'intérieur de l'ordinateur](#). D'autres informations sur les meilleures pratiques de sécurité sont disponibles sur la page d'accueil Regulatory Compliance (Conformité réglementaire) accessible à l'adresse www.dell.com/regulatory_compliance.

Procédure

- 1 Connectez le câble de microphone à son module.
- 2 Faites glisser le module de microphone dans le logement situé sur la base de l'assemblage d'écran.

Étapes finales

- 1 Remettez en place le [capot arrière](#).
- 2 Remettez en place le [socle](#).

Retrait de la caméra



AVERTISSEMENT : Avant d'intervenir à l'intérieur de l'ordinateur, lisez les consignes de sécurité fournies avec l'ordinateur et suivez les étapes de la section [Avant une intervention à l'intérieur de l'ordinateur](#). Après être intervenu à l'intérieur de l'ordinateur, suivez les instructions de la section [Après une intervention à l'intérieur de l'ordinateur](#). D'autres informations sur les meilleures pratiques de sécurité sont disponibles sur la page d'accueil Regulatory Compliance (Conformité réglementaire) accessible à l'adresse www.dell.com/regulatory_compliance.

Prérequis



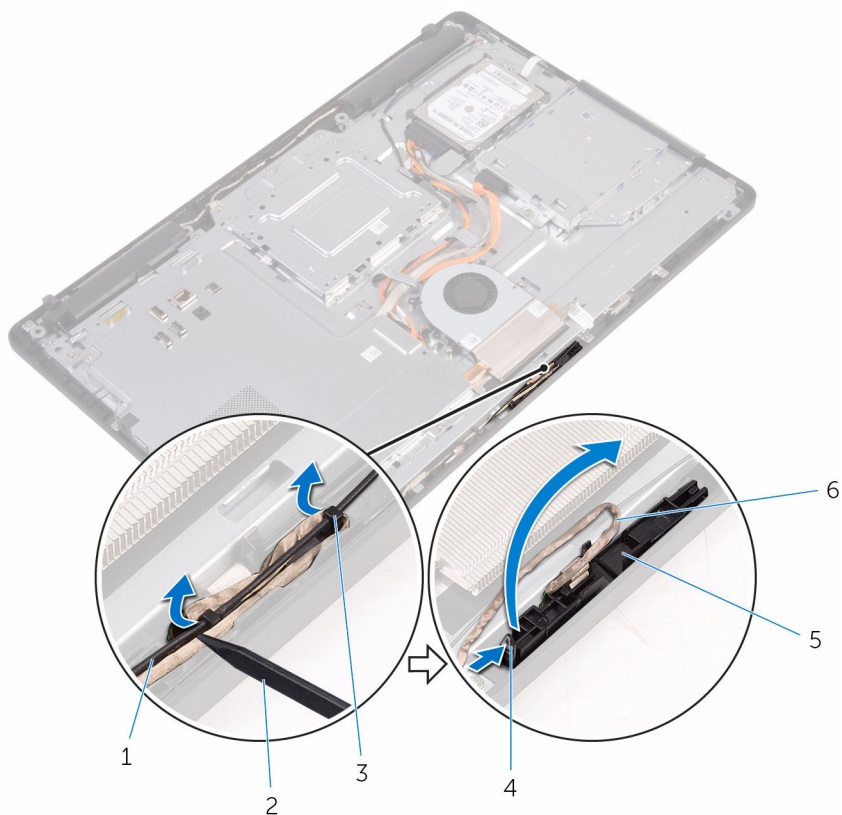
REMARQUE : Ce chapitre est valable uniquement pour les systèmes avec un écran tactile. Pour les systèmes dotés d'un écran non-tactile, les microphones seront intégrés à l'assemblage de la caméra.

- 1 Retirez le [socle](#).
- 2 Retirez le [capot arrière](#).

Procédure

- 1 Notez l'acheminement du câble de la caméra et de l'antenne et retirez-les des guides d'acheminement à l'aide d'une pointe en plastique.

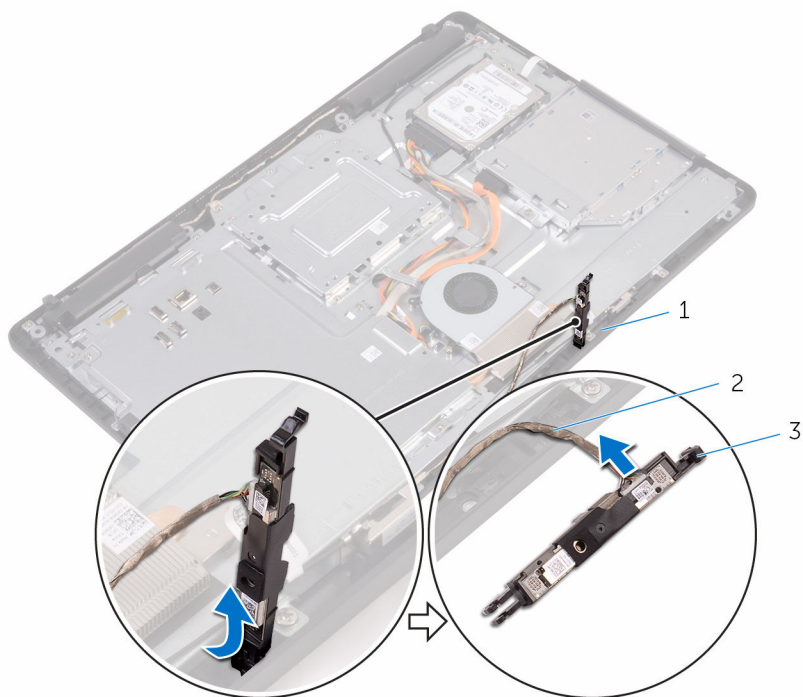
- 2 Libérez le cadre de caméra de la languette située sur la base de l'assemblage d'écran, puis soulevez-le.



- 1 câble d'antenne
3 Patte
5 cadre de caméra

- 2 pointe en plastique
4 clip de fixation
6 Câble de la caméra

- 3** Retournez la caméra et retirer le câble de celle-ci de la languette située à l'arrière de son cadre.



- 1 Patte
3 cadre de caméra

- 2 Câble de la caméra

Remise en place de la caméra



AVERTISSEMENT : Avant d'intervenir à l'intérieur de l'ordinateur, lisez les consignes de sécurité fournies avec l'ordinateur et suivez les étapes de la section [Avant une intervention à l'intérieur de l'ordinateur](#). Après être intervenu à l'intérieur de l'ordinateur, suivez les instructions de la section [Après une intervention à l'intérieur de l'ordinateur](#). D'autres informations sur les meilleures pratiques de sécurité sont disponibles sur la page d'accueil Regulatory Compliance (Conformité réglementaire) accessible à l'adresse www.dell.com/regulatory_compliance.



Procédure

- 1 Connectez le câble de la caméra au module de cette dernière.
- 2 Poussez le cadre de la caméra dans son emplacement sur le cadre d'assemblage d'écran jusqu'à ce qu'il s'enclenche.
- 3 Acheminez les câbles de la caméra de l'antenne dans les guides d'acheminement situés sur la base de l'assemblage d'écran.

Étapes finales

- 1 Remettez en place le [capot arrière](#).
- 2 Remettez en place le [socle](#).

Retrait de la pile bouton

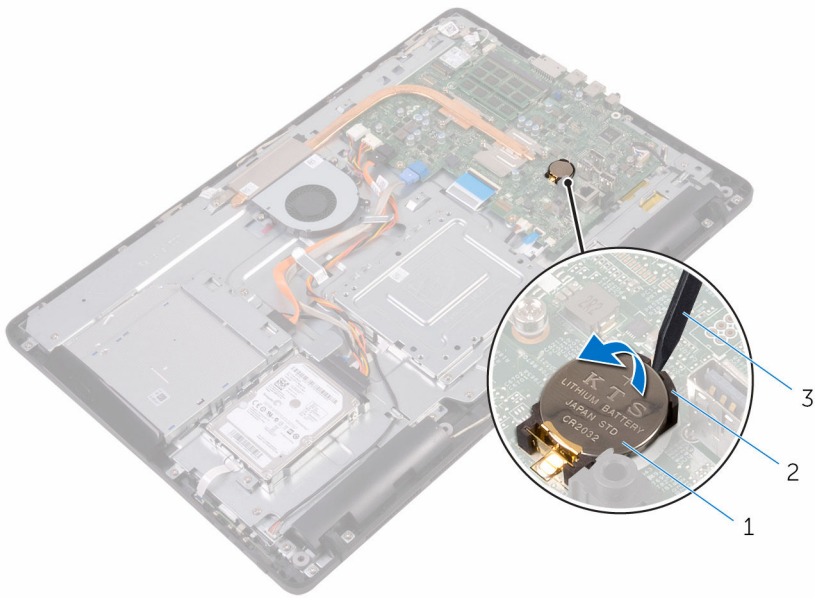
-  **AVERTISSEMENT** : Avant d'intervenir à l'intérieur de l'ordinateur, lisez les consignes de sécurité fournies avec l'ordinateur et suivez les étapes de la section [Avant une intervention à l'intérieur de l'ordinateur](#). Après être intervenu à l'intérieur de l'ordinateur, suivez les instructions de la section [Après une intervention à l'intérieur de l'ordinateur](#). D'autres informations sur les meilleures pratiques de sécurité sont disponibles sur la page d'accueil Regulatory Compliance (Conformité réglementaire) accessible à l'adresse www.dell.com/regulatory_compliance.
-  **PRÉCAUTION** : Le retrait de la pile bouton réinitialise les paramètres du programme de configuration du BIOS aux paramètres par défaut. Il est donc recommandé de prendre note de vos paramètres BIOS avant de retirer la pile bouton.

Prérequis

- 1 Retirez le [socle](#).
- 2 Retirez le [capot arrière](#).
- 3 Retirez la [protection de la carte système](#).

Procédure

À l'aide d'une pointe en plastique, faites délicatement levier sur pile bouton pour la retirer de son support sur la carte système.



- 1 pile bouton
- 3 pointe en plastique

- 2 support de batterie

Remise en place de la pile bouton



AVERTISSEMENT : Avant d'intervenir à l'intérieur de l'ordinateur, lisez les consignes de sécurité fournies avec l'ordinateur et suivez les étapes de la section [Avant une intervention à l'intérieur de l'ordinateur](#). Après être intervenu à l'intérieur de l'ordinateur, suivez les instructions de la section [Après une intervention à l'intérieur de l'ordinateur](#). D'autres informations sur les meilleures pratiques de sécurité sont disponibles sur la page d'accueil Regulatory Compliance (Conformité réglementaire) accessible à l'adresse www.dell.com/regulatory_compliance.

Procédure

En gardant le côté positif tourné vers le haut, insérez la pile bouton dans son support, puis appuyez dessus pour la fixer.

Étapes finales

- 1 Remettez en place la [protection de la carte système](#).
- 2 Remettez en place le [capot arrière](#).
- 3 Remettez en place le [socle](#).

Retrait du ventilateur



AVERTISSEMENT : Avant d'intervenir à l'intérieur de l'ordinateur, lisez les consignes de sécurité fournies avec l'ordinateur et suivez les étapes de la section [Avant une intervention à l'intérieur de l'ordinateur](#). Après être intervenu à l'intérieur de l'ordinateur, suivez les instructions de la section [Après une intervention à l'intérieur de l'ordinateur](#). D'autres informations sur les meilleures pratiques de sécurité sont disponibles sur la page d'accueil Regulatory Compliance (Conformité réglementaire) accessible à l'adresse www.dell.com/regulatory_compliance.

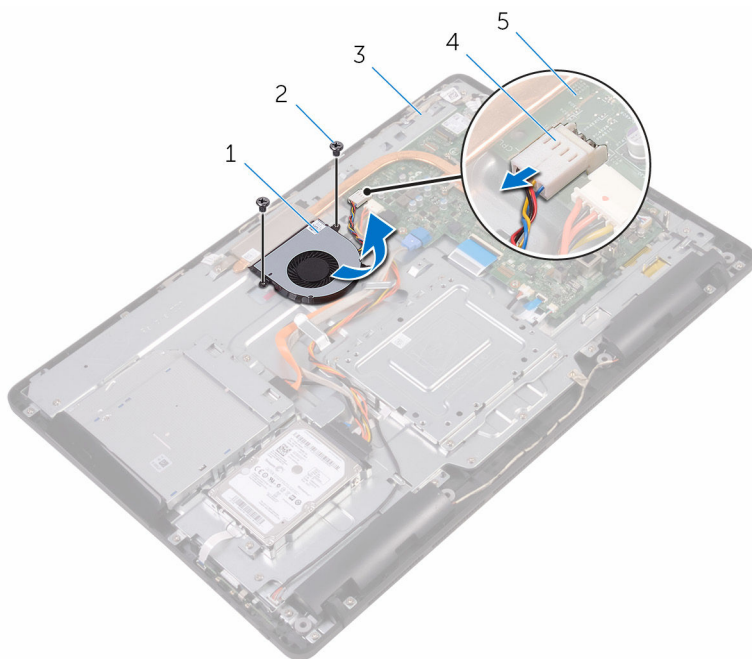
Prérequis

- 1 Retirez le [socle](#).
- 2 Retirez le [capot arrière](#).
- 3 Retirez la [protection de la carte système](#).

Procédure

- 1 Déconnectez le câble du ventilateur de la carte système.
- 2 Retirez les vis qui fixent le ventilateur à la base de l'assemblage d'écran.

3 Soulevez et faites glisser le ventilateur de sous le dissipateur de chaleur.



1 le ventilateur

2 vis (2)

3 base de l'assemblage
d'écran

4 câble du ventilateur

5 carte système

Remise en place du ventilateur



AVERTISSEMENT : Avant d'intervenir à l'intérieur de l'ordinateur, lisez les consignes de sécurité fournies avec l'ordinateur et suivez les étapes de la section [Avant une intervention à l'intérieur de l'ordinateur](#). Après être intervenu à l'intérieur de l'ordinateur, suivez les instructions de la section [Après une intervention à l'intérieur de l'ordinateur](#). D'autres informations sur les meilleures pratiques de sécurité sont disponibles sur la page d'accueil Regulatory Compliance (Conformité réglementaire) accessible à l'adresse www.dell.com/regulatory_compliance.


Procédure


- 1 Faites glisser le ventilateur sous le dissipateur de chaleur et placez-le sur la base de l'assemblage d'écran.
- 2 Alignez les trous de vis du ventilateur avec ceux de la base de l'assemblage d'écran.
- 3 Remettez en place les vis qui fixent le ventilateur à la base de l'assemblage d'écran.
- 4 Connectez le câble du ventilateur à la carte système.


Étapes finales

- 1 Remettez en place la [protection de la carte système](#).
- 2 Remettez en place le [capot arrière](#).
- 3 Remettez en place le [socle](#).

Retrait du dissipateur de chaleur

 **AVERTISSEMENT** : Avant d'intervenir à l'intérieur de l'ordinateur, lisez les consignes de sécurité fournies avec l'ordinateur et suivez les étapes de la section [Avant une intervention à l'intérieur de l'ordinateur](#). Après être intervenu à l'intérieur de l'ordinateur, suivez les instructions de la section [Après une intervention à l'intérieur de l'ordinateur](#). D'autres informations sur les meilleures pratiques de sécurité sont disponibles sur la page d'accueil Regulatory Compliance (Conformité réglementaire) accessible à l'adresse www.dell.com/regulatory_compliance.

 **AVERTISSEMENT** : Le dissipateur de chaleur peut chauffer lorsque le système est en cours d'utilisation. Laissez-le refroidir avant de le manipuler.

 **PRÉCAUTION** : Pour assurer un refroidissement maximal du processeur, ne touchez pas les zones de transfert de chaleur sur le dissipateur de chaleur. La graisse de la peau peut réduire les capacités de transfert de chaleur de la graisse thermique.

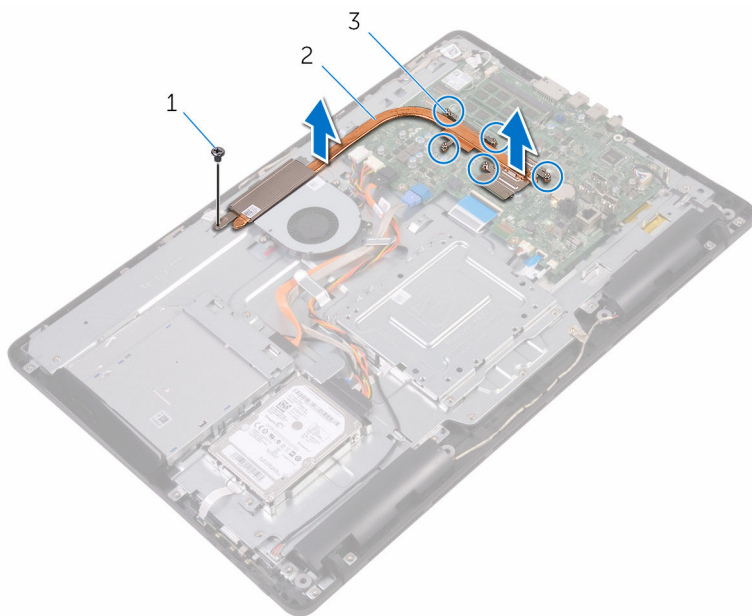
Prérequis

- 1 Retirez le [socle](#).
- 2 Retirez le [capot arrière](#).
- 3 Retirez la [protection de la carte système](#).

Procédure

- 1 Retirez la vis qui fixe le dissipateur de chaleur à la base de l'assemblage d'écran.
- 2 Dans l'ordre séquentiel (indiqué sur le dissipateur de chaleur), desserrez les vis imperdables qui fixent le dissipateur de chaleur à la carte système.

3 Soulevez le dissipateur de chaleur pour le retirer de la carte système.





1 vis


2 Dissipateur de chaleur

3 vis imperdables (5)

Remise en place du dissipateur de chaleur

 **AVERTISSEMENT** : Avant d'intervenir à l'intérieur de l'ordinateur, lisez les consignes de sécurité fournies avec l'ordinateur et suivez les étapes de la section [Avant une intervention à l'intérieur de l'ordinateur](#). Après être intervenu à l'intérieur de l'ordinateur, suivez les instructions de la section [Après une intervention à l'intérieur de l'ordinateur](#). D'autres informations sur les meilleures pratiques de sécurité sont disponibles sur la page d'accueil Regulatory Compliance (Conformité réglementaire) accessible à l'adresse www.dell.com/regulatory_compliance.

 **PRÉCAUTION** : Si vous n'alignez pas correctement le dissipateur de chaleur, la carte système et le processeur risquent d'être endommagés.

 **REMARQUE** : Il est possible de réutiliser la graisse thermique d'origine si la carte système et le dissipateur de chaleur d'origine sont réinstallés ensemble. Si la carte système ou le dissipateur de chaleur est remplacé, utilisez le patin de refroidissement fourni dans le kit afin de vous assurer de la conductivité thermique.

Procédure

- 1 Alignez les vis imperdables du dissipateur de chaleur sur les trous situés sur la carte système.
- 2 Dans l'ordre séquentiel (indiqué sur le dissipateur de chaleur), serrez les vis imperdables qui fixent le dissipateur de chaleur à la carte système.
- 3 Vissez la vis qui fixe le dissipateur de chaleur sur la base de l'assemblage d'écran.

Étapes finales

- 1 Remettez en place la [protection de la carte système](#).
- 2 Remettez en place le [capot arrière](#).
- 3 Remettez en place le [socle](#).

Retrait des haut-parleurs



AVERTISSEMENT : Avant d'intervenir à l'intérieur de l'ordinateur, lisez les consignes de sécurité fournies avec l'ordinateur et suivez les étapes de la section [Avant une intervention à l'intérieur de l'ordinateur](#). Après être intervenu à l'intérieur de l'ordinateur, suivez les instructions de la section [Après une intervention à l'intérieur de l'ordinateur](#). D'autres informations sur les meilleures pratiques de sécurité sont disponibles sur la page d'accueil Regulatory Compliance (Conformité réglementaire) accessible à l'adresse www.dell.com/regulatory_compliance.

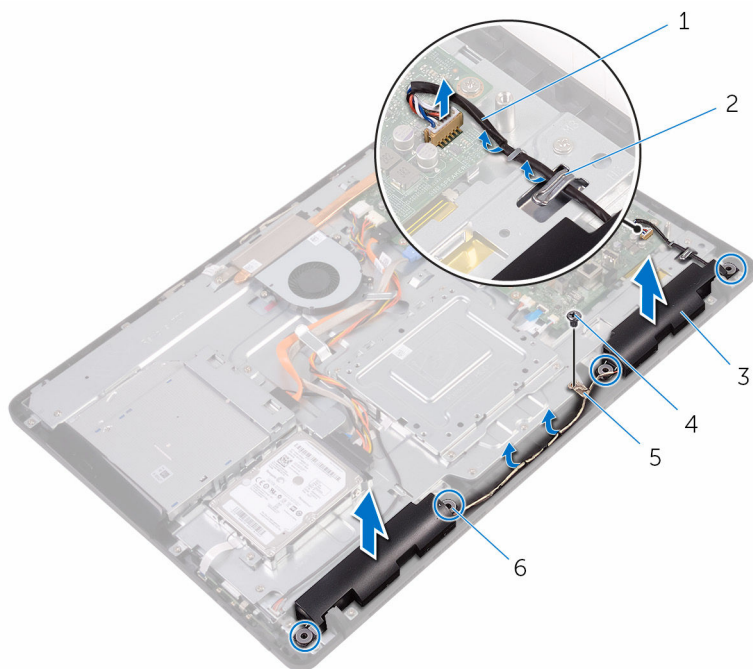
Prérequis

- 1 Retirez le [socle](#).
- 2 Retirez le [capot arrière](#).
- 3 Retirez la [protection de la carte système](#).

Procédure

- 1 Débranchez le câble du haut-parleur de la carte système.
- 2 Notez l'acheminement du câble des haut-parleurs et la position des œillets en caoutchouc sur le cadre de l'ordinateur.
- 3 Retirez le câble du haut-parleur des guides d'acheminement.
- 4 Retirez la vis qui fixe le ruban adhésif à la base de l'assemblage d'écran.
- 5 Décollez le ruban adhésif qui fixe le câble des haut-parleurs à la base de l'assemblage d'écran.

- 6 Soulevez les haut-parleurs avec le câble pour les dégager de l'ensemble écran.



- | | | | |
|---|-----------------------|---|---------------------------------|
| 1 | câble du haut-parleur | 2 | guides d'acheminement |
| 3 | haut-parleurs (2) | 4 | vis |
| 5 | bande adhésive | 6 | passer-câbles en caoutchouc (4) |

Remise en place des haut-parleurs



AVERTISSEMENT : Avant d'intervenir à l'intérieur de l'ordinateur, lisez les consignes de sécurité fournies avec l'ordinateur et suivez les étapes de la section [Avant une intervention à l'intérieur de l'ordinateur](#). Après être intervenu à l'intérieur de l'ordinateur, suivez les instructions de la section [Après une intervention à l'intérieur de l'ordinateur](#). D'autres informations sur les meilleures pratiques de sécurité sont disponibles sur la page d'accueil Regulatory Compliance (Conformité réglementaire) accessible à l'adresse www.dell.com/regulatory_compliance.


Procédure


- 1 À l'aide des embouts d'alignement et des œillets en caoutchouc de la base de l'assemblage d'écran, placez les haut-parleurs sur de la base de l'assemblage d'écran.
- 2 Acheminez le câble des haut-parleurs dans les guides d'acheminement situés sur la base de l'assemblage d'écran
- 3 Collez le ruban adhésif qui fixe le câble des haut-parleurs à la base de l'assemblage d'écran
- 4 Remettez en place la vis qui fixe le ruban adhésif à la base de l'assemblage d'écran.
- 5 Connectez le câble du haut-parleur à la carte système.


Étapes finales


- 1 Remettez en place la [protection de la carte système](#).
- 2 Remettez en place le [capot arrière](#).
- 3 Remettez en place le [socle](#).

Retrait de la carte système

 **AVERTISSEMENT** : Avant d'intervenir à l'intérieur de l'ordinateur, lisez les consignes de sécurité fournies avec l'ordinateur et suivez les étapes de la section [Avant une intervention à l'intérieur de l'ordinateur](#). Après être intervenu à l'intérieur de l'ordinateur, suivez les instructions de la section [Après une intervention à l'intérieur de l'ordinateur](#). D'autres informations sur les meilleures pratiques de sécurité sont disponibles sur la page d'accueil Regulatory Compliance (Conformité réglementaire) accessible à l'adresse www.dell.com/regulatory_compliance.

 **REMARQUE** : Le numéro de série de votre ordinateur se trouve sur la carte système. Vous devez saisir le numéro de série dans le BIOS après avoir remis la carte système en place.

 **REMARQUE** : La remplacement de la carte système supprime les modifications que vous avez apportées au BIOS à l'aide du programme de configuration du BIOS. Vous devez de nouveau effectuer les modifications souhaitées après avoir remplacé la carte système.

 **REMARQUE** : Avant de débrancher les câbles de la carte système, notez l'emplacement des connecteurs afin de rétablir les câbles correctement lorsque vous réinstallerez la carte système.

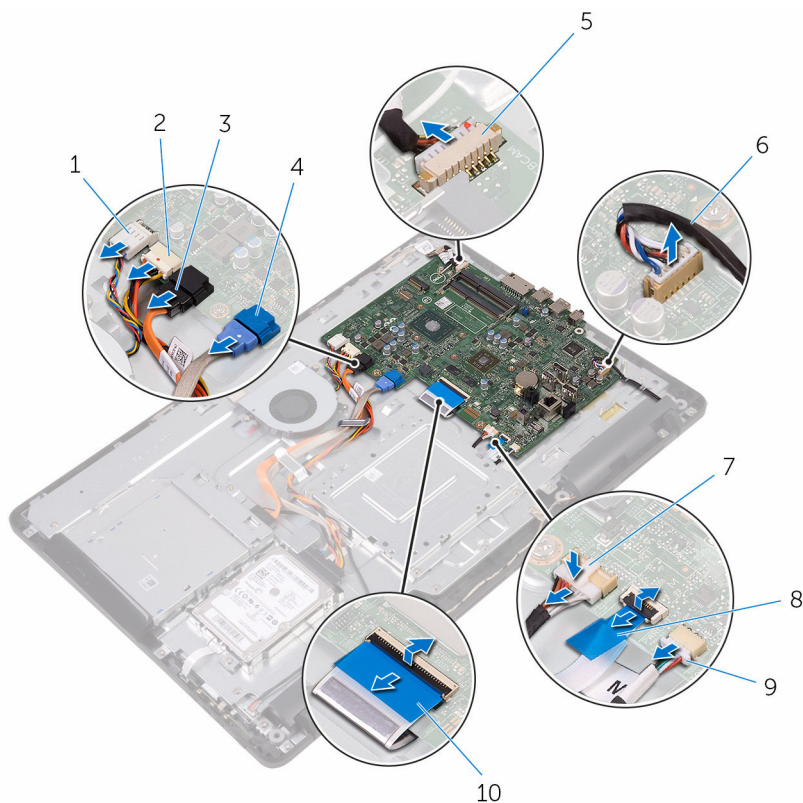
Prérequis

- 1 Retirez le [socle](#).
- 2 Retirez le [capot arrière](#).
- 3 Retirez la [protection de la carte système](#).
- 4 Retirez le [dissipateur thermique](#).
- 5 Retirez le [module de mémoire](#).
- 6 Retirez la [carte sans fil](#).


Procédure

- 1 Débranchez les câbles du ventilateur, d'alimentation du disque dur et du lecteur optique, de données du lecteur optique, de données du disque dur, du microphone et de la caméra, des haut-parleurs, d'alimentation du panneau d'écran et de la carte tactile de la carte système.

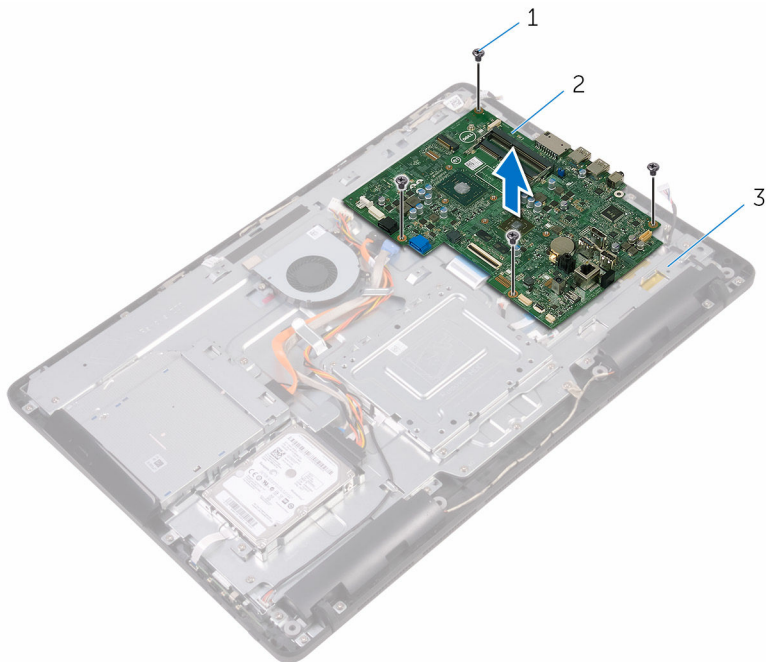
- 2 Ouvrez les loquets et débranchez le câble de la carte des boutons de commande et le câble d'écran de la carte système.



- | | | | |
|---|---|----|--|
| 1 | câble du ventilateur | 2 | câble d'alimentation du disque dur et du lecteur optique |
| 3 | câble de données du lecteur optique | 4 | câble de données du disque dur |
| 5 | câble du microphone et de la caméra | 6 | câble du haut-parleur |
| 7 | câble d'alimentation du panneau d'écran | 8 | câble de la carte des boutons de commande |
| 9 | câble de la carte tactile | 10 | câble d'écran |

 **REMARQUE :** Le câble de la carte tactile n'est pas disponible sur les systèmes non-tactiles.


- 3 Retirez les vis qui fixent la carte système à la base de l'assemblage d'écran.
- 4 Soulevez la carte système pour la retirer de la base de l'assemblage d'écran.





- 1 carte système
- 3 base de l'assemblage d'écran

2 Vis (4)

Remise en place de la carte système

 **AVERTISSEMENT** : Avant d'intervenir à l'intérieur de l'ordinateur, lisez les consignes de sécurité fournies avec l'ordinateur et suivez les étapes de la section [Avant une intervention à l'intérieur de l'ordinateur](#). Après être intervenu à l'intérieur de l'ordinateur, suivez les instructions de la section [Après une intervention à l'intérieur de l'ordinateur](#). D'autres informations sur les meilleures pratiques de sécurité sont disponibles sur la page d'accueil Regulatory Compliance (Conformité réglementaire) accessible à l'adresse www.dell.com/regulatory_compliance.

 **REMARQUE** : Le numéro de série de votre ordinateur se trouve sur la carte système. Vous devez saisir le numéro de série dans le BIOS après avoir remis la carte système en place.

 **REMARQUE** : La remplacement de la carte système supprime les modifications que vous avez apportées au BIOS à l'aide du programme de configuration du BIOS. Vous devez de nouveau effectuer les modifications souhaitées après avoir remplacé la carte système.

Procédure


- 1 Alignez les trous de vis de la carte système avec ceux situés sur la base de l'assemblage d'écran.
- 2 Remettez en place les vis qui fixent la carte système à la base de l'assemblage d'écran.
- 3 Faites glisser les câbles de la carte des boutons de commande et de l'affichage dans leurs connecteurs respectifs situés sur la carte système, puis fermez les loquets pour les fixer.
- 4 Connectez les câbles de la carte tactile, d'alimentation du panneau d'écran, des haut-parleurs, du microphone et de la caméra, de données du disque dur, de données du lecteur optique, d'alimentation du disque dur et du lecteur optique et du ventilateur à la carte système.

Étapes finales

- 1 Remettez en place la [carte sans fil](#).

- 2 Remettez en place la [barrette de mémoire](#).
- 3 Remettez en place le [dissipateur thermique](#).
- 4 Remettez en place la [protection de la carte système](#).
- 5 Remettez en place le [capot arrière](#).
- 6 Remettez en place le [socle](#).

Retrait de l'assemblage de l'écran

 **AVERTISSEMENT** : Avant d'intervenir à l'intérieur de l'ordinateur, lisez les consignes de sécurité fournies avec l'ordinateur et suivez les étapes de la section [Avant une intervention à l'intérieur de l'ordinateur](#). Après être intervenu à l'intérieur de l'ordinateur, suivez les instructions de la section [Après une intervention à l'intérieur de l'ordinateur](#). D'autres informations sur les meilleures pratiques de sécurité sont disponibles sur la page d'accueil Regulatory Compliance (Conformité réglementaire) accessible à l'adresse www.dell.com/regulatory_compliance.

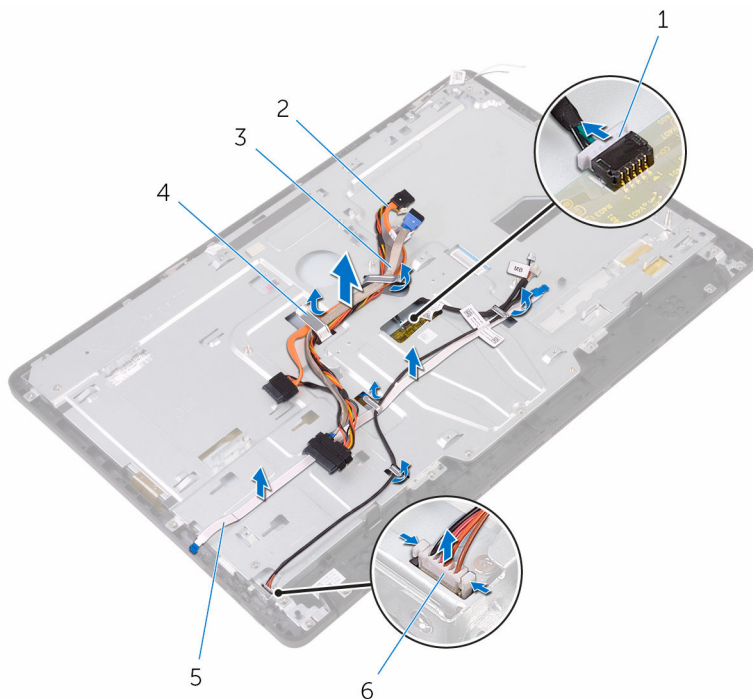
Prérequis

- 1 Retirez le [socle](#).
- 2 Retirez le [capot arrière](#).
- 3 Retirez le [lecteur optique](#).
- 4 Suivez les procédures de l'étape 1 à l'étape 4 de la section « [Retrait du disque dur](#) ».
- 5 Retirez la [protection de la carte système](#).
- 6 Retirez le [module de mémoire](#).
- 7 Retirez la [carte sans fil](#).
- 8 Retirez la [carte des boutons de commande](#).
- 9 Déconnectez le [microphone](#).
- 10 Retirez la [caméra](#).
- 11 Déposez le [ventilateur](#).
- 12 Retirez le [dissipateur thermique](#).
- 13 Retirez les [haut-parleurs](#).
- 14 Retirez la [carte système](#).

Procédure

- 1 Retirez les vis qui fixent le support de montage VESA à la base de l'assemblage d'écran.

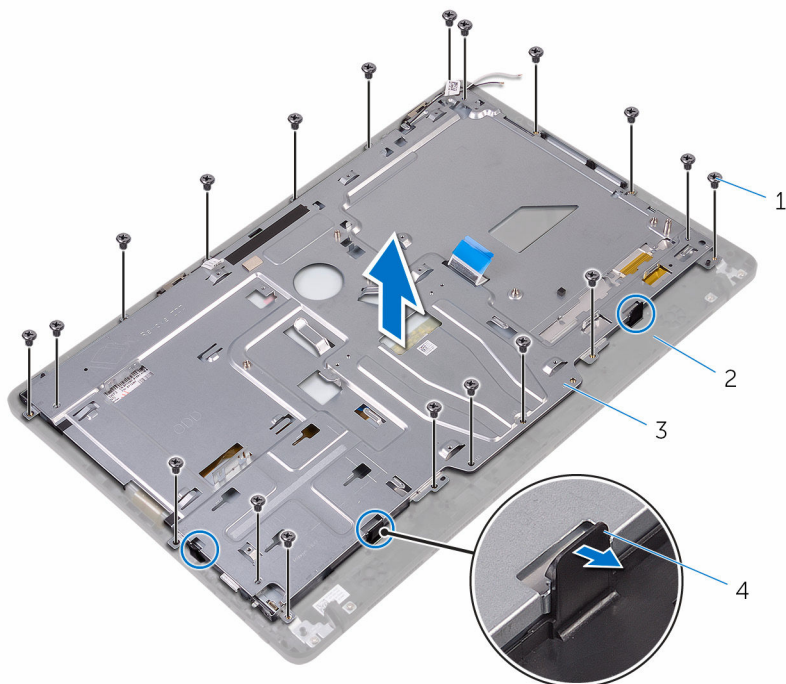
- 4 Notez l'acheminement des câbles de données du lecteur optique, de la carte tactile, de rétro-éclairage de l'écran, du disque dur et de la carte des boutons de commande et retirez-les des guides d'acheminement sur la base de l'assemblage d'écran.



- | | | | |
|---|---|---|---|
| 1 | câble de la carte de l'écran tactile | 2 | câble de données du lecteur optique |
| 3 | câble du disque dur | 4 | guide d'acheminement |
| 5 | câble de la carte des boutons de commande | 6 | câble d'alimentation du panneau d'écran |

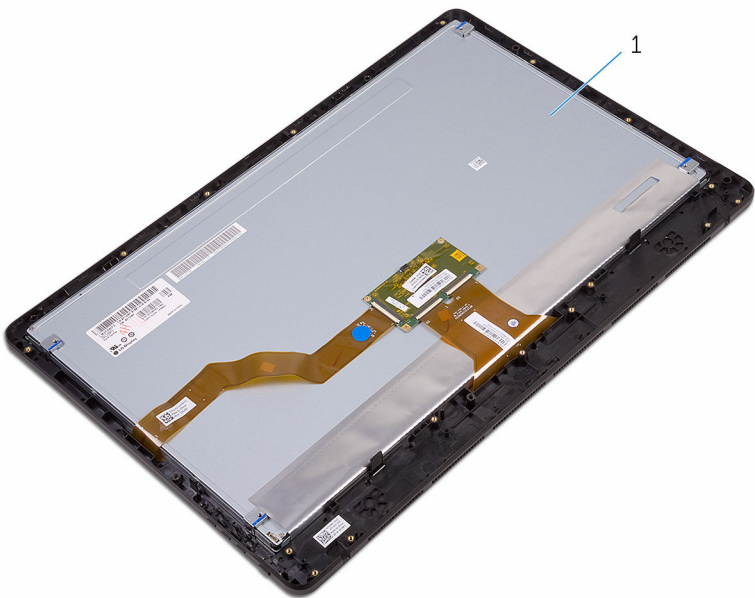
- 5 Retirez les vis qui fixent la base de l'assemblage d'écran à l'assemblage d'écran.

- 6 Dégagez la base de l'assemblage d'écran des languettes de l'assemblage d'écran.




- | | | | |
|---|------------------------------|---|------------------------|
| 1 | vis (19) | 2 | l'assemblage d'écran |
| 3 | base de l'assemblage d'écran | 4 | Pattes de fixation (3) |

- 7 Soulevez la base de l'assemblage d'écran de l'assemblage d'écran.
- 8 Retirez les [patins en caoutchouc](#).



1 l'assemblage d'écran

Remise en place de l'assemblage de l'écran

 **AVERTISSEMENT** : Avant d'intervenir à l'intérieur de l'ordinateur, lisez les consignes de sécurité fournies avec l'ordinateur et suivez les étapes de la section [Avant une intervention à l'intérieur de l'ordinateur](#). Après être intervenu à l'intérieur de l'ordinateur, suivez les instructions de la section [Après une intervention à l'intérieur de l'ordinateur](#). D'autres informations sur les meilleures pratiques de sécurité sont disponibles sur la page d'accueil Regulatory Compliance (Conformité réglementaire) accessible à l'adresse www.dell.com/regulatory_compliance.

Procédure

- 1 Remettez en place les [patins en caoutchouc](#).
- 2 Insérez les languettes situées sur l'assemblage d'écran dans les emplacements de la base de l'assemblage d'écran.
- 3 Remettez en place la base de l'assemblage d'écran sur l'assemblage d'écran.
- 4 Vissez les vis qui fixent la base de l'assemblage d'écran à l'assemblage d'écran.
- 5 Acheminez les câbles de données du lecteur optique, de la carte tactile, de rétro-éclairage de l'écran, du disque dur et de la carte des boutons de commande dans les guides d'acheminement sur la base de l'assemblage d'écran.
- 6 Branchez le câble de la carte de l'écran tactile et le câble d'alimentation du panneau d'écran à leurs connecteurs sur la base de l'assemblage d'écran.
- 7 Alignez les trous de vis du support de montage VESA sur ceux de la base de l'assemblage d'écran.
- 8 Remettez en place les vis qui fixent le support de montage VESA à la base de l'assemblage d'écran.

Étapes finales

- 1 Remettez en place la [carte système](#).

- 2 Remettez en place les [haut-parleurs](#).
- 3 Remettez en place le [dissipateur thermique](#).
- 4 Remettez en place le [ventilateur](#).
- 5 Remettez en place la [caméra](#).
- 6 Remplacez le [microphone](#).
- 7 Remettez en place la [carte des boutons de commande](#).
- 8 Remettez en place la [carte sans fil](#).
- 9 Remettez en place la [barrette de mémoire](#).
- 10 Remettez en place la [protection de la carte système](#).
- 11 Suivez les procédures de l'étape 3 à l'étape 6 de la section « [Remise en place du disque dur](#) ».
- 12 Remettez en place le [lecteur optique](#).
- 13 Remettez en place le [capot arrière](#).
- 14 Remettez en place le [socle](#).

Retrait du câble d'écran



AVERTISSEMENT : Avant d'intervenir à l'intérieur de l'ordinateur, lisez les consignes de sécurité fournies avec l'ordinateur et suivez les étapes de la section [Avant une intervention à l'intérieur de l'ordinateur](#). Après être intervenu à l'intérieur de l'ordinateur, suivez les instructions de la section [Après une intervention à l'intérieur de l'ordinateur](#). D'autres informations sur les meilleures pratiques de sécurité sont disponibles sur la page d'accueil Regulatory Compliance (Conformité réglementaire) accessible à l'adresse www.dell.com/regulatory_compliance.

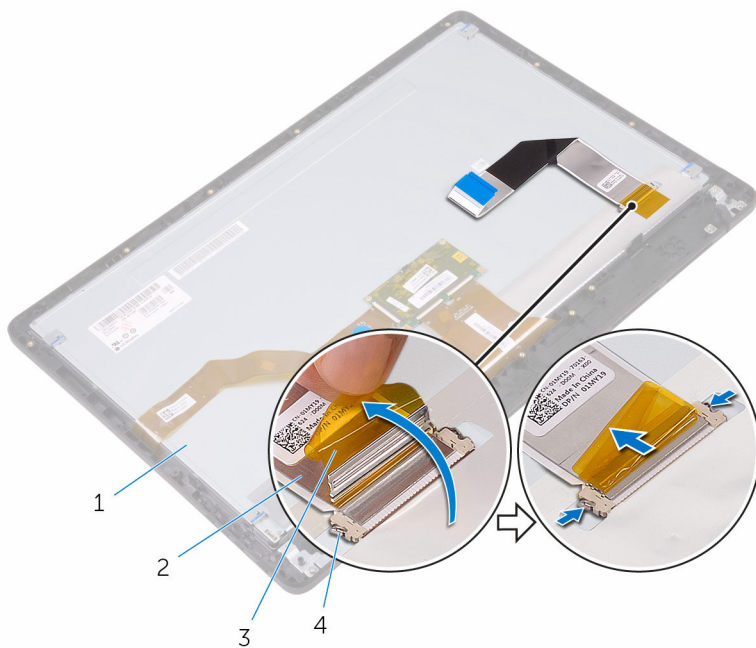
Prérequis

- 1 Retirez le [socle](#).
- 2 Retirez le [capot arrière](#).
- 3 Retirez le [lecteur optique](#).
- 4 Suivez les procédures de l'étape 1 à l'étape 4 de la section « [Retrait du disque dur](#) ».
- 5 Retirez la [protection de la carte système](#).
- 6 Retirez le [module de mémoire](#).
- 7 Retirez la [carte sans fil](#).
- 8 Retirez la [carte des boutons de commande](#).
- 9 Déconnectez le [microphone](#).
- 10 Déposez le [ventilateur](#)
- 11 Retirez le [dissipateur thermique](#).
- 12 Retirez les [haut-parleurs](#).
- 13 Retirez la [carte système](#).
- 14 Retirez l'[assemblage d'écran](#).

Procédure

- 1 Décollez le ruban adhésif qui fixe le câble d'écran à l'assemblage d'écran.
- 2 Appuyez sur les clips et débranchez le câble d'écran de l'assemblage d'écran.

3 Soulevez le câble d'écran pour le retirer de l'assemblage d'écran.




1 l'assemblage d'écran

2 câble d'écran

3 bande adhésive

4 clips (2)

Remise en place du câble d'écran

 **AVERTISSEMENT** : Avant d'intervenir à l'intérieur de l'ordinateur, lisez les consignes de sécurité fournies avec l'ordinateur et suivez les étapes de la section [Avant une intervention à l'intérieur de l'ordinateur](#). Après être intervenu à l'intérieur de l'ordinateur, suivez les instructions de la section [Après une intervention à l'intérieur de l'ordinateur](#). D'autres informations sur les meilleures pratiques de sécurité sont disponibles sur la page d'accueil Regulatory Compliance (Conformité réglementaire) accessible à l'adresse www.dell.com/regulatory_compliance.


Procédure

- 1 Branchez le câble d'écran sur l'assemblage d'écran et fermez le loquet pour fixer le câble.
- 2 Collez le ruban adhésif qui fixe le câble d'écran à l'assemblage d'écran.

Étapes finales

- 1 Remettez en place l'[ensemble écran](#).
- 2 Remettez en place la [carte système](#).
- 3 Remettez en place les [haut-parleurs](#).
- 4 Remettez en place le [dissipateur thermique](#).
- 5 Remettez en place le [ventilateur](#).
- 6 Remplacez le [microphone](#).
- 7 Remettez en place la [carte des boutons de commande](#).
- 8 Remettez en place la [carte sans fil](#).
- 9 Remettez en place la [barrette de mémoire](#).
- 10 Remettez en place la [protection de la carte système](#).
- 11 Suivez les procédures de l'étape 3 à l'étape 6 de la section « [Remise en place du disque dur](#) ».
- 12 Remettez en place le [lecteur optique](#).
- 13 Remettez en place le [capot arrière](#).
- 14 Remettez en place le [socle](#).

Retrait des patins en caoutchouc

 **AVERTISSEMENT** : Avant d'intervenir à l'intérieur de l'ordinateur, lisez les consignes de sécurité fournies avec l'ordinateur et suivez les étapes de la section [Avant une intervention à l'intérieur de l'ordinateur](#). Après être intervenu à l'intérieur de l'ordinateur, suivez les instructions de la section [Après une intervention à l'intérieur de l'ordinateur](#). D'autres informations sur les meilleures pratiques de sécurité sont disponibles sur la page d'accueil Regulatory Compliance (Conformité réglementaire) accessible à l'adresse www.dell.com/regulatory_compliance.

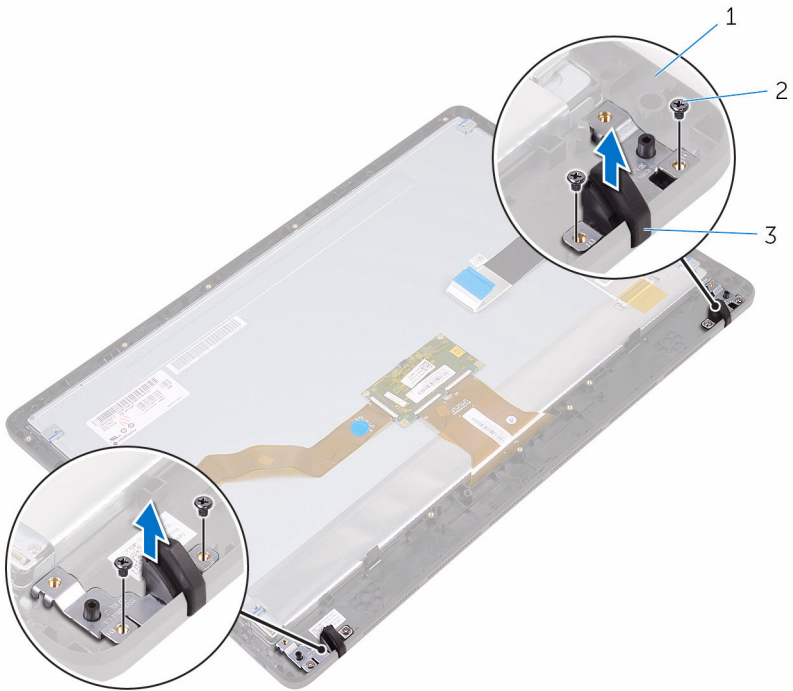
Prérequis

- 1 Retirez le [socle](#).
- 2 Retirez le [capot arrière](#).
- 3 Retirez le [lecteur optique](#).
- 4 Suivez les procédures de l'étape 1 à l'étape 4 de la section « [Retrait du disque dur](#) ».
- 5 Retirez la [protection de la carte système](#).
- 6 Retirez le [module de mémoire](#).
- 7 Retirez la [carte sans fil](#).
- 8 Retirez la [carte des boutons de commande](#).
- 9 Déposez le [ventilateur](#)
- 10 Retirez le [dissipateur thermique](#).
- 11 Retirez les [haut-parleurs](#).
- 12 Retirez la [carte système](#).
- 13 Suivez les procédures de l'étape 1 à l'étape 7 de la section « [Retrait de l'assemblage d'écran](#) ».

Procédure

- 1 Retirez les vis qui fixent les patins en caoutchouc au cadre d'écran.

2 Soulevez les patins en caoutchouc du cadre de l'écran.



1 le cadre d'écran

2 Vis (4)

3 patins en caoutchouc (2)

Remplacement des patins en caoutchouc



AVERTISSEMENT : Avant d'intervenir à l'intérieur de l'ordinateur, lisez les consignes de sécurité fournies avec l'ordinateur et suivez les étapes de la section [Avant une intervention à l'intérieur de l'ordinateur](#). Après être intervenu à l'intérieur de l'ordinateur, suivez les instructions de la section [Après une intervention à l'intérieur de l'ordinateur](#). D'autres informations sur les meilleures pratiques de sécurité sont disponibles sur la page d'accueil Regulatory Compliance (Conformité réglementaire) accessible à l'adresse www.dell.com/regulatory_compliance.

Procédure

- 1 Aligned les trous de vis des patins en caoutchouc avec ceux du cadre d'écran.
- 2 Remettez en place les vis qui fixent les patins en caoutchouc au cadre d'écran.


Étapes finales


- 1 Suivez les procédures de l'étape 2 à l'étape 8 de la section « [Remise en place de l'assemblage d'écran](#) ».
- 2 Remettez en place la [carte système](#).
- 3 Remettez en place les [haut-parleurs](#).
- 4 Remettez en place le [dissipateur thermique](#).
- 5 Remettez en place le [ventilateur](#).
- 6 Remettez en place la [carte des boutons de commande](#).
- 7 Remettez en place la [carte sans fil](#).
- 8 Remettez en place la [barrette de mémoire](#).
- 9 Remettez en place la [protection de la carte système](#).
- 10 Suivez les procédures de l'étape 3 à l'étape 6 de la section « [Remise en place du disque dur](#) ».
- 11 Remettez en place le [lecteur optique](#).
- 12 Remettez en place le [capot arrière](#).

13 Remettez en place le [socle](#).

programme de configuration du BIOS

Présentation

 **PRÉCAUTION** : À moins que vous ne soyez un utilisateur averti, ne modifiez pas les paramètres du programme de configuration du système. Certaines modifications peuvent occasionner un dysfonctionnement de votre ordinateur.


 **REMARQUE** : Avant d'utiliser le programme de configuration du système, notez les informations qui y sont affichées afin de pouvoir vous y reporter ultérieurement.

Utiliser le programme d'installation du BIOS pour :

- Obtenir des informations sur le matériel installé sur votre ordinateur (quantité de RAM, taille du disque dur, etc.).
- Modifier les informations de configuration du système.
- Définir ou modifier une option sélectionnable par l'utilisateur (mot de passe utilisateur, type de disque dur installé, activation ou désactivation de périphériques de base, etc.).

Accéder au programme de configuration du BIOS

- 1 Allumez (ou redémarrez) votre ordinateur.
- 2 Au cours du POST (Power-On Self Test, auto-test de démarrage), lorsque le logo DELL s'affiche, guettez l'invite F2 et appuyez immédiatement sur F2.

 **REMARQUE** : L'invite F2 indique que le clavier est initialisé. Cette invite peut s'afficher très brièvement. Vous devez donc être attentif et vous tenir prêt à appuyer sur F2. Si vous appuyez sur F2 avant d'y être invité, aucune action n'est exécutée. Si vous attendez trop longtemps et que le logo du système d'exploitation apparaît, patientez jusqu'à ce que le bureau s'affiche. Ensuite, éteignez votre ordinateur et essayez de nouveau.

Effacement des mots de passe oubliés




AVERTISSEMENT : Avant d'intervenir à l'intérieur de l'ordinateur, lisez les consignes de sécurité fournies avec l'ordinateur et suivez les étapes de la section [Avant une intervention à l'intérieur de l'ordinateur](#). Après être intervenu à l'intérieur de l'ordinateur, suivez les instructions de la section [Après une intervention à l'intérieur de l'ordinateur](#). D'autres informations sur les meilleures pratiques de sécurité sont disponibles sur la page d'accueil Regulatory Compliance (Conformité réglementaire) accessible à l'adresse www.dell.com/regulatory_compliance.

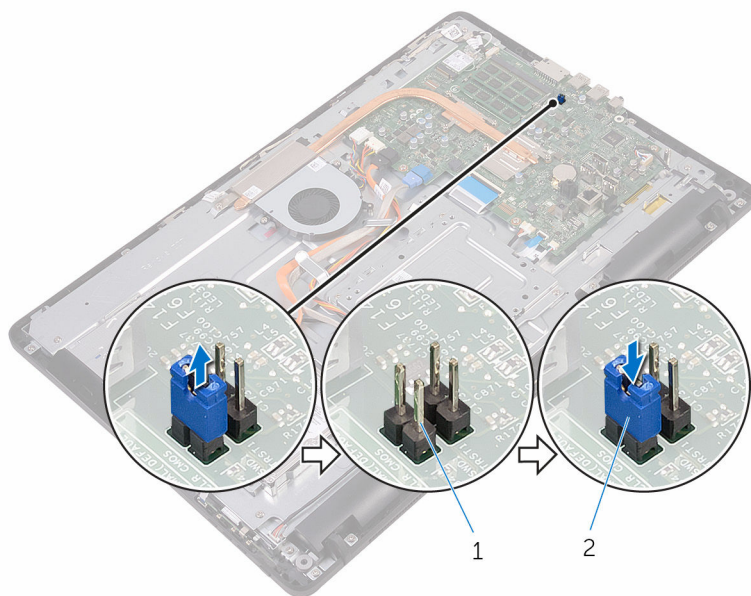
Prérequis

- 1 Retirez le [socle](#).
- 2 Retirez le [capot arrière](#).
- 3 Retirez la [protection de la carte système](#).

Procédure

- 1 Repérez le cavalier de réinitialisation de mot de passe (PSWD) sur la carte système.
 -  **REMARQUE** : Pour plus d'informations sur l'emplacement des cavaliers, voir « [Composants de la carte système](#) ».
- 2 Retirez la fiche du cavalier des broches du cavalier de mot de passe.

- 3 Patientez 5 secondes, puis remettez en place la fiche de cavalier à son emplacement d'origine.



1 broches du cavalier de mot de passe

2 fiche de cavalier

Étapes finales

- 1 Remettez en place la [protection de la carte système](#).
- 2 Remettez en place le [capot arrière](#).
- 3 Remettez en place le [socle](#).

Effacement des paramètres CMOS




AVERTISSEMENT : Avant d'intervenir à l'intérieur de l'ordinateur, lisez les consignes de sécurité fournies avec l'ordinateur et suivez les étapes de la section [Avant une intervention à l'intérieur de l'ordinateur](#). Après être intervenu à l'intérieur de l'ordinateur, suivez les instructions de la section [Après une intervention à l'intérieur de l'ordinateur](#). D'autres informations sur les meilleures pratiques de sécurité sont disponibles sur la page d'accueil Regulatory Compliance (Conformité réglementaire) accessible à l'adresse www.dell.com/regulatory_compliance.

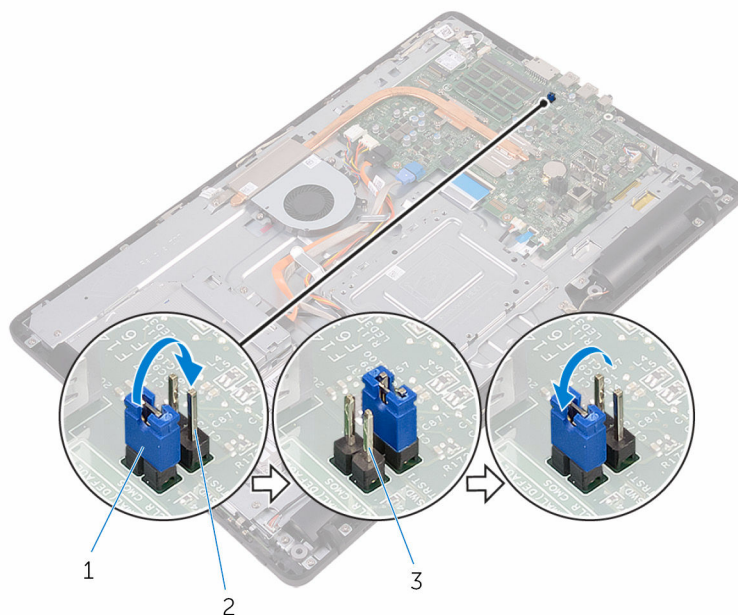
Prérequis

- 1 Retirez le [socle](#).
- 2 Retirez le [capot arrière](#).
- 3 Retirez la [protection de la carte système](#).

Procédure

- 1 Identifiez le cavalier CMOS-reset (RTCRST) sur la carte système.
 **REMARQUE** : Pour plus d'informations sur l'emplacement des cavaliers, voir « [Composants de la carte système](#) ».
- 2 Retirez la fiche de cavalier des broches du cavalier de mot de passe et branchez-la sur les broches du cavalier CMOS.

- 3 Patientez 5 secondes, puis remettez en place la fiche de cavalier à son emplacement d'origine.




- 1 fiche de cavalier
- 2 broches du cavalier de CMOS
- 3 broches du cavalier de mot de passe

Étapes finales

- 1 Remettez en place la [protection de la carte système](#).
- 2 Remettez en place le [capot arrière](#).
- 3 Remettez en place le [socle](#).

Flashage du BIOS

Un flash (mise à jour) du BIOS peut être nécessaire en cas de disponibilité d'une nouvelle version ou après remplacement de la carte système.

- 1 Mettez sous tension l'ordinateur.
- 2 Rendez-vous sur www.dell.com/support.
- 3 Cliquez ou appuyez sur **Assistance produit**, saisissez le numéro de service de votre ordinateur et cliquez ou appuyez sur **Envoyer**.
 **REMARQUE** : si vous ne disposez pas du numéro de série, utilisez la fonction de détection automatique ou recherchez manuellement le modèle de votre ordinateur.
- 4 Cliquez ou appuyez sur **Pilotes et téléchargements** → **Trouver par moi-même**.
- 5 Sélectionnez le système d'exploitation installé sur votre ordinateur.
- 6 Faites défiler la page vers le bas et élargissez le **BIOS**.
- 7 Cliquez ou appuyez sur **Télécharger** pour télécharger la dernière version du BIOS de votre ordinateur.
- 8 Une fois le téléchargement terminé, accédez au dossier où vous avez enregistré le fichier de mise à jour du BIOS.
- 9 Double-cliquez ou appuyez deux fois sur l'icône du fichier de mise à jour du BIOS et suivez les instructions à l'écran.

Technologies et composants

Audio

Le modèle Inspiron 22-3265 est livré avec Realtek ALC3661 Waves et MaxxAudio Pro, qui est l'utilitaire servant à régler les différents paramètres audio.



REMARQUE : Les pilotes audio sont déjà installés lorsque vous recevez votre ordinateur.

Téléchargement du pilote audio

- 1 Mettez sous tension l'ordinateur.
- 2 Rendez-vous sur www.dell.com/support.
- 3 Cliquez ou appuyez sur **Assistance produit**, saisissez le numéro de service de votre ordinateur et cliquez ou appuyez sur **Envoyer**.



REMARQUE : si vous ne disposez pas du numéro de série, utilisez la fonction de détection automatique ou recherchez manuellement le modèle de votre ordinateur.

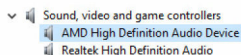
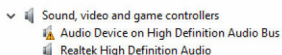
- 4 Cliquez ou appuyez sur **Pilotes et téléchargements** → **Trouver par moi-même**.
- 5 Faites défiler la page vers le bas et développez **Audio**.
- 6 Cliquez ou appuyez sur **Télécharger** pour télécharger le pilote audio.
- 7 Enregistrez le fichier et, lorsque le téléchargement est terminé, allez dans le dossier où vous avez enregistré le fichier du pilote audio.
- 8 Double-cliquez ou appuyez deux fois sur l'icône du fichier du pilote audio et suivez les instructions à l'écran pour installer le pilote.

Identification du contrôleur audio

- 1 Dans la barre des tâches, cliquez ou appuyez sur la zone de recherche, puis saisissez `Device Manager`.
- 2 Cliquez ou appuyez sur **Gestionnaire de périphériques**.
La fenêtre **Gestionnaire de périphériques** s'affiche.

- 3 Développez **Contrôleurs audio, vidéo et jeu** pour afficher le contrôleur audio.

Avant de procéder à l'installation Après l'installation



Modification des paramètres audio

- 1 Dans la barre des tâches, cliquez ou appuyez sur la zone de recherche, puis saisissez **Dell Audio**.
- 2 Cliquez ou appuyez sur **Dell audio** et modifiez les paramètres audio, si nécessaire.

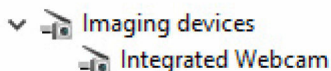
Caméra

Le modèle Inspiron 22-3265 est livré avec une caméra haut débit 0,92 mégapixels intégrée avec une résolution Full HD maximum de 1280 x 720 à 30 ips.

 **REMARQUE** : Vous devez remplacer le module de la caméra si vous rencontrez des problèmes avec les microphones intégrés.

Identification de la webcam dans le gestionnaire de périphériques

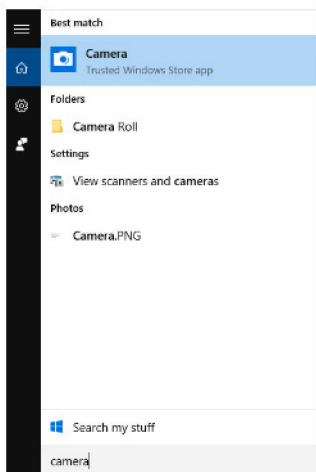
- 1 Dans la barre des tâches, cliquez ou appuyez sur la zone de recherche, puis saisissez **Device Manager**.
- 2 Cliquez ou appuyez sur **Gestionnaire de périphériques**.
La fenêtre **Gestionnaire de périphériques** s'affiche.
- 3 Développez **Périphériques d'images**.



Démarrage de l'application caméra


- 1 Dans la barre des tâches, cliquez ou appuyez sur la zone de recherche, puis saisissez **Camera**.

2 Cliquez ou appuyez sur **Caméra**.



Obtenir Dell Webcam central

Un CD, qui contient le logiciel Dell Webcam central, est fourni avec votre ordinateur. Si vous ne disposez pas du logiciel, vous pouvez le télécharger en vous enregistrant dans Mon compte sur le site Web de Dell.

 **REMARQUE :** Le logiciel Dell Webcam Central n'est pas téléchargeable à partir du site de support technique ou du CD de ressources

Écran

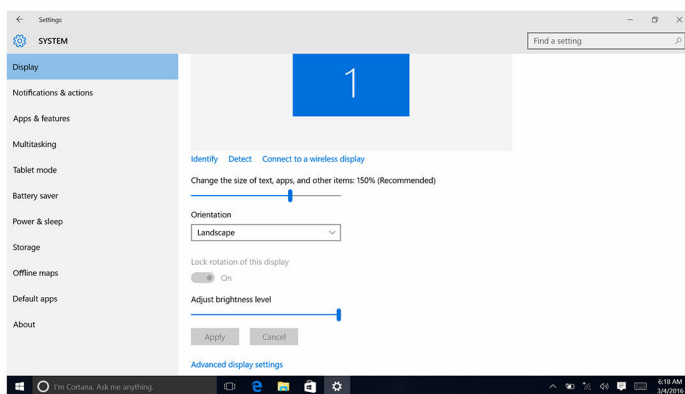
Le modèle Inspiron 22-3265 est livré avec les options d'affichage suivantes :

- Écran tactile 21,5 pouces Full HD avec résolution 1 920 x 1 080
- Écran non tactile 21,5 pouces Full HD avec résolution 1 920 x 1 080

Réglage de la luminosité

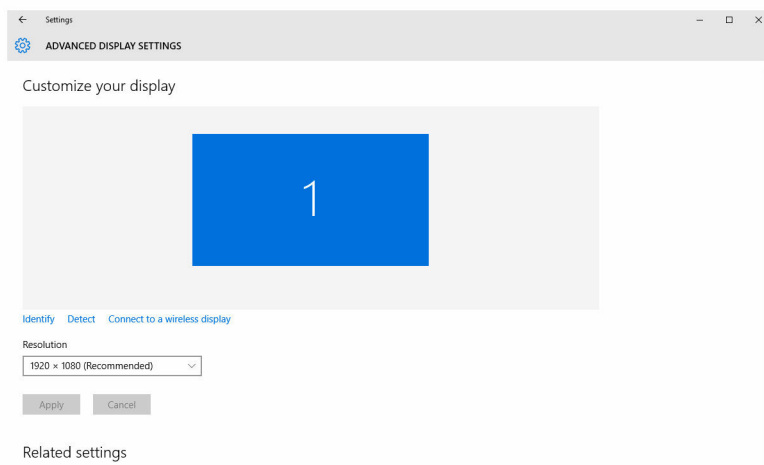
- 1 Effectuez un clic droit ou appuyez sans relâcher la pression du doigt sur votre bureau et sélectionnez **Paramètres d'affichage**.

- 2 Faites glisser ou balayez le curseur du **Réglage du niveau de luminosité** pour régler la luminosité.



Modification de la résolution d'écran


- 1 Effectuez un clic droit ou appuyez sans relâcher la pression du doigt sur votre bureau et sélectionnez **Paramètres d'affichage**.
- 2 Cliquez ou appuyez sur **Paramètres d'affichage avancés**.
- 3 Sélectionnez la résolution souhaitée dans la liste déroulante.
- 4 Cliquez ou appuyez sur **Appliquer**.



Nettoyage de l'écran

 **PRÉCAUTION** : N'utilisez pas de substances telles que de l'alcool, des produits chimiques, ou des produits d'entretien ménager pour nettoyer l'écran.


 **PRÉCAUTION** : Pour éviter d'endommager l'écran, ne forcez pas lors du nettoyage et essuyez toutes traces liquides restantes.

 **REMARQUE** : Un kit de nettoyage d'écran approprié doit être utilisé pour le nettoyage. Si non disponible, utilisez un chiffon doux, humide, en microfibres, légèrement imbibé d'eau distillée.

- 1 Éteignez votre ordinateur et votre écran avant de les nettoyer.
- 2 Essuyez délicatement l'écran en faisant des mouvements circulaires, pour retirer la poussière ou d'éventuelles particules.
- 3 Laissez l'écran sécher complètement avant de l'allumer.

HDMI

Le modèle Inspiron 22–3265 prend en charge la technologie HDMI afin de connecter un téléviseur ou un autre périphérique HDMI-in. Il fournit une sortie vidéo et audio. Le port HDMI est situé à l'arrière de votre ordinateur.

 **REMARQUE** : Des adaptateurs appropriés (vendus séparément) sont requis pour la connexion de périphériques DisplayPort et DVI standard.

Connexion aux périphériques d'affichage externes


- 1 Reliez votre ordinateur et l'affichage externe au moyen du câble HDMI.
- 2 Poussez le bouton marche/arrêt sur le côté droit de votre ordinateur pour modifier le mode d'affichage.

Processeurs graphiques

Le modèle Inspiron 22-3265 est livré avec le contrôleur vidéo AMD Radeon R5 A330.

Téléchargement du pilote graphique

- 1 Mettez sous tension l'ordinateur.
- 2 Rendez-vous sur www.dell.com/support.

- 3 Cliquez ou appuyez sur **Assistance produit**, saisissez le numéro de service de votre ordinateur puis cliquez ou appuyez sur **Envoyer**.
 **REMARQUE** : si vous ne disposez pas du numéro de série, utilisez la fonction de détection automatique ou recherchez manuellement le modèle de votre ordinateur.
- 4 Cliquez ou appuyez sur **Pilotes et téléchargements** → **Trouver par moi-même**.
- 5 Faites défiler la page vers le bas et développez **Vidéo**.
- 6 Cliquez ou appuyez sur **Télécharger** pour télécharger le pilote graphique pour votre ordinateur.
- 7 Enregistrez le fichier et, lorsque le téléchargement est terminé, allez dans le dossier où vous avez enregistré le fichier du pilote graphique.
- 8 Double-cliquez ou appuyez deux fois sur l'icône du fichier du pilote graphique et suivez les instructions à l'écran pour installer le pilote.

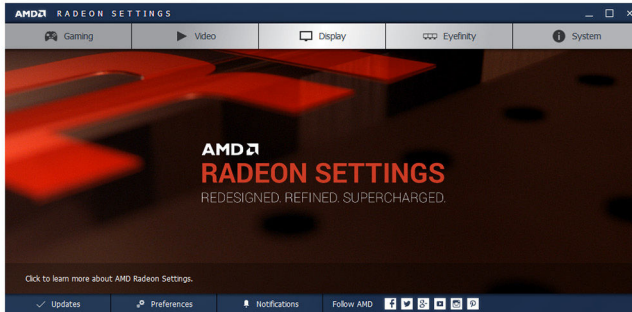
Identifier l'adaptateur d'affichage

- 1 Dans la barre des tâches, cliquez ou appuyez sur la zone de recherche, puis saisissez `Device Manager`.
- 2 Cliquez ou appuyez sur **Gestionnaire de périphériques**.
La fenêtre **Gestionnaire de périphériques** s'affiche.
- 3 Développez **Adaptateur d'affichage**.



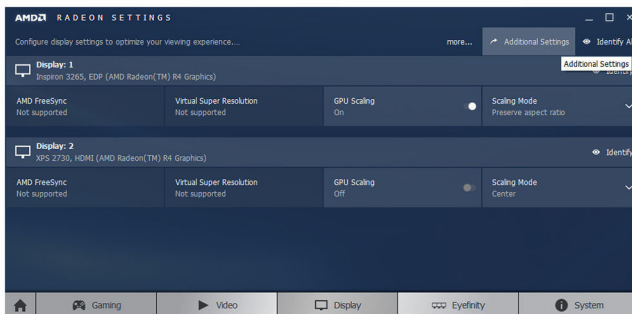
Modification de l'affichage et du Panneau de configuration de la carte graphique

- 1 Effectuez un clic droit sur le bureau et accédez à **Paramètres AMD Radeon** pour lancer le **Panneau de configuration de la carte graphique AMD**.



- 2 Cliquez ou appuyez sur **Affichage**.

3 Modifiez les paramètres d'affichage comme demandé.




Intel WiDi

La fonction d'affichage sans fil permet de partager l'écran de l'ordinateur avec un téléviseur compatible, sans utiliser de câble. Vous devez connecter un adaptateur d'affichage sans fil à votre téléviseur avant de configurer l'affichage sans fil. Pour vérifier si votre téléviseur prend en charge cette fonctionnalité, consultez la documentation qui vous a été livrée avec.


Le tableau suivant fournit la configuration système de base requis pour un affichage sans fil.

Processeur	Intel Core i3/i5/i7 de 2ème génération
Video Controller	Intel HD Graphics
carte WLAN	Intel 2230 ou Intel 6150
Système d'exploitation	Windows 7 ou version ultérieure
Pilote	Téléchargez et installez la dernière version du pilote de gestionnaire de connexion Intel Wireless Display disponible sur www.dell.com/support

Téléchargement de l'application WiDi

- 1 Mettez sous tension l'ordinateur.
- 2 Rendez-vous sur www.dell.com/support.
- 3 Cliquez ou appuyez sur **Assistance produit**, saisissez le numéro de service de votre ordinateur puis cliquez ou appuyez sur **Envoyer**.
 -  **REMARQUE** : si vous ne disposez pas du numéro de série, utilisez la fonction de détection automatique ou recherchez manuellement le modèle de votre ordinateur.
- 4 Cliquez ou appuyez sur **Pilotes et téléchargements** → **Trouver par moi-même**.
- 5 Faites défiler la page vers le bas et développez **Vidéo**.
- 6 Cliquez ou appuyez sur **Télécharger** pour télécharger l'application Intel WiDi pour votre ordinateur.
- 7 Une fois le téléchargement terminé, accédez au dossier où vous avez enregistré l'application.
- 8 Effectuez un double clic ou appuyez deux fois sur l'icône du fichier de l'application et suivez les instructions à l'écran pour installer l'application.

Configuration de l'affichage sans fil


- 1 Mettez sous tension l'ordinateur.
 -  **REMARQUE** : Vérifiez que la fonction Wi-Fi soit désactivée.
- 2 Connectez l'adaptateur d'affichage sans fil au téléviseur.
- 3 Allumez le téléviseur et activez l'adaptateur d'affichage sans fil.
- 4 Sélectionnez la source vidéo appropriée pour votre téléviseur telle que HDMI1, HDMI2 ou S-Vidéo.

- 5 Double-cliquez sur ou appuyez deux fois sur l'icône Intel Wireless Display sur le bureau.
La fenêtre **Intel Wireless Display** s'affiche.
- 6 Cliquez ou appuyez sur **Rechercher les affichages disponibles**.
- 7 Sélectionnez votre adaptateur d'affichage sans fil dans la liste des **affichages sans fil détectés**.
- 8 Entrez le code de sécurité qui s'affiche sur votre téléviseur.

USB


Le modèle Inspiron 22-3265 est livré avec les ports USB suivants :

Ports	Emplacement
ports USB 2.0 (2)	Arrière
ports USB 3.0 (2)	Gauche

 **REMARQUE** : Le pilote pour la fonction USB 3.0 doit être installé avant de pouvoir détecter les périphériques USB.

Téléchargement du pilote USB 3.0

- 1 Mettez sous tension l'ordinateur.
- 2 Rendez-vous sur www.dell.com/support.
- 3 Cliquez ou appuyez sur **Assistance produit**, saisissez le numéro de service de votre ordinateur puis cliquez ou appuyez sur **Envoyer**.

 **REMARQUE** : si vous ne disposez pas du numéro de série, utilisez la fonction de détection automatique ou recherchez manuellement le modèle de votre ordinateur.

- 4 Cliquez ou appuyez sur **Pilotes et téléchargements** → **Trouver par moi-même**.
- 5 Faites défiler la page vers le bas et développez **Jeu de puces**.
- 6 Cliquez ou appuyez sur **Télécharger** pour télécharger le pilote USB 3.0.
- 7 Une fois le téléchargement terminé, accédez au dossier où vous avez enregistré le fichier du pilote USB 3.0.
- 8 Effectuez un double clic ou appuyez deux fois sur l'icône du fichier du pilote USB 3.0 et suivez les instructions à l'écran.

Activation ou désactivation du port USB dans le programme de configuration du BIOS

- 1 Allumez ou redémarrez votre ordinateur.
- 2 Appuyez sur la touche F2 lorsque le logo Dell s'affiche à l'écran, pour accéder au programme de configuration du BIOS.
Le programme de configuration du BIOS s'affiche.
- 3 Sur le volet gauche, sélectionnez **Paramètres** → **Configuration du système** → **Configuration USB**.
La configuration USB s'affiche dans le volet droit.
- 4 Cochez ou décochez la case **Activer le port USB externe** pour l'activer ou le désactiver.
- 5 Enregistrez les paramètres de configuration du BIOS et quittez.

Correction d'une erreur de démarrage du système causée par une émulation USB

Il arrive que l'ordinateur ne démarre pas sur le système d'exploitation lorsque des périphériques USB sont connectés à l'ordinateur au cours du démarrage. Ce comportement se produit car l'ordinateur cherche des fichiers d'initialisation dans les périphériques USB. Suivez ces étapes pour corriger les erreurs de démarrage :


- 1 Allumez ou redémarrez votre ordinateur.
- 2 Appuyez sur la touche F2 lorsque le logo Dell s'affiche à l'écran, pour accéder au programme de configuration du BIOS.
- 3 Sur le volet gauche, sélectionnez **Paramètres** → **Configuration du système** → **Configuration USB**.
La configuration USB s'affiche dans le volet droit.
- 4 Décochez la case **Enable Boot Support (Activer le support de démarrage)** pour l'activer ou le désactiver.
- 5 Enregistrez les paramètres et quittez.

Wi-Fi

Le modèle Inspiron 22-3265 est livré avec les éléments suivants :


- Wi-Fi 802.11 ac
- Wi-Fi 802.11b/g/n

Activer ou désactiver le Wi-Fi

 **REMARQUE** : Il n'existe aucun commutateur physique pour activer ou désactiver les connexions Wi-Fi. Cela doit être effectué via les paramètres de l'ordinateur.

- 1 Balayez à partir du bord droit de l'écran, cliquez ou appuyez sur l'icône du **Centre des actions** dans la barre des tâches pour accéder au Centre des actions.
- 2 Cliquez ou appuyez sur **Wi-Fi** pour activer ou désactiver le Wi-Fi.

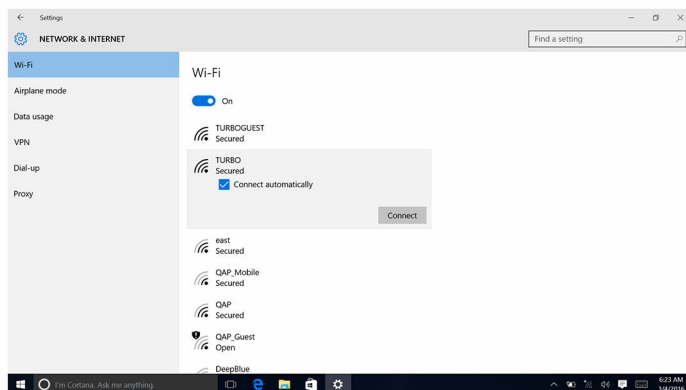
Téléchargement du pilote Wi-Fi


- 1 Mettez sous tension l'ordinateur.
- 2 Rendez-vous sur www.dell.com/support.
- 3 Cliquez ou appuyez sur **Assistance produit**, saisissez le numéro de service de votre ordinateur puis cliquez ou appuyez sur **Envoyer**.
 **REMARQUE** : si vous ne disposez pas du numéro de série, utilisez la fonction de détection automatique ou recherchez manuellement le modèle de votre ordinateur.
- 4 Cliquez ou appuyez sur **Pilotes et téléchargements** → **Trouver par moi-même**.
- 5 Faites défiler la page vers le bas et développez **Réseau**.
- 6 Cliquez ou appuyez sur **Télécharger** pour télécharger le pilote Wi-Fi pour votre ordinateur.
- 7 Une fois le téléchargement terminé, accédez au dossier où vous avez enregistré le fichier du pilote du Wi-Fi.
- 8 Double-cliquez ou appuyez deux fois sur l'icône du fichier du pilote et suivez les instructions à l'écran.

Configuration de Wi-Fi

- 1 Activez le Wi-Fi. Pour plus d'informations, reportez-vous à [Activation et désactivation du Wi-Fi](#).
- 2 Balayez à partir du bord droit de l'écran, ou bien cliquez ou appuyez sur l'icône du **Centre des actions** dans la barre des tâches pour accéder au Centre des actions.
- 3 Cliquez ou appuyez sur **Wi-Fi** et cliquez ou appuyez sur **Accédez aux paramètres**. La liste des réseaux disponibles s'affiche.

- 4 Sélectionnez votre réseau et cliquez ou appuyez sur **Se connecter**.




 **REMARQUE** : Entrez la clé de sécurité réseau si vous êtes invité à le faire.

Bluetooth

L'Inspiron 22-3265 est livré avec le Bluetooth 4.0.

Activer/désactiver la fonction Bluetooth

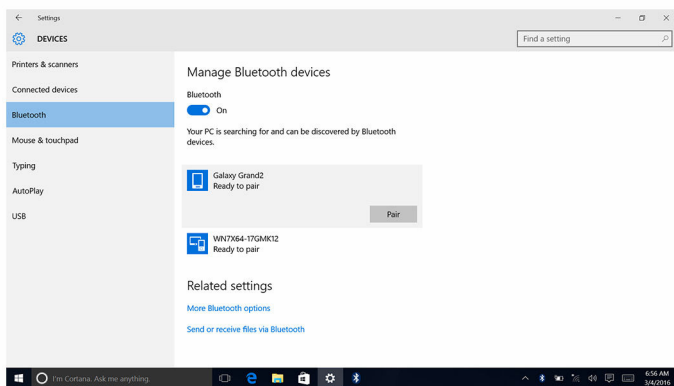
 **REMARQUE** : Il n'existe aucun commutateur physique pour activer ou désactiver la fonction Bluetooth. Cela doit être effectué via les paramètres de l'ordinateur.

- 1 Balayez à partir du bord droit de l'écran, cliquez ou appuyez sur l'icône du **Centre des actions** dans la barre des tâches pour accéder au Centre des actions.
- 2 Cliquez ou appuyez sur **Bluetooth** pour activer ou désactiver la fonction Bluetooth.

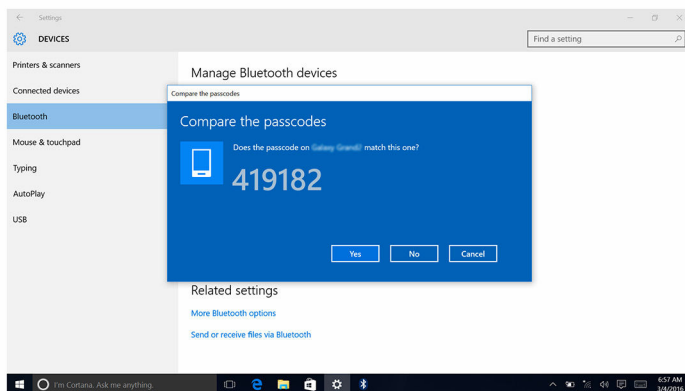
Couplage des périphériques Bluetooth

- 1 Activez la fonction Bluetooth. Pour plus d'informations, reportez-vous à [Activer/désactiver la fonction Bluetooth](#).
- 2 Balayez à partir du bord droit de l'écran, ou cliquez ou appuyez sur l'icône **Centre d'action** dans la barre des tâches pour accéder au Centre d'action.

- 3 Cliquez ou appuyez sur **Bluetooth** , puis cliquez ou appuyez sur **Accédez à Paramètres**.
- 4 Sélectionnez le périphérique Bluetooth de votre choix.
- 5 Cliquez ou appuyez sur **Coupler** pour coupler les périphériques Bluetooth.



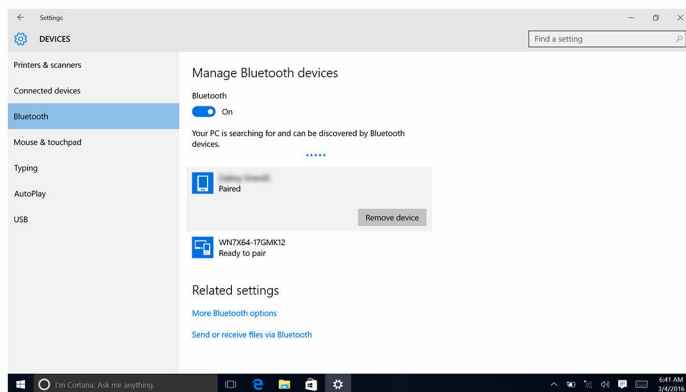
- 6 Cliquez ou appuyez sur **Oui** pour confirmer les codes d'accès sur les deux périphériques.



Retrait du périphérique Bluetooth

- 1 Balayez à partir du bord droit de l'écran, cliquez ou appuyez sur l'icône du **Centre des actions** dans la barre des tâches pour accéder au Centre des actions.

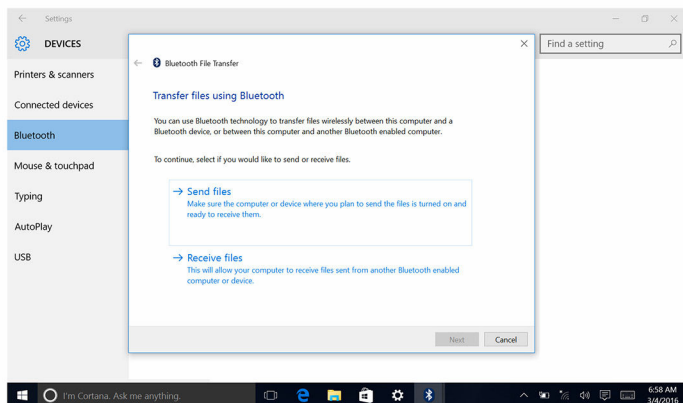
- 2 Cliquez ou appuyez sur **Bluetooth**, puis cliquez ou appuyez sur **Accédez aux paramètres**.
- 3 Cliquez ou appuyez sur le périphérique que vous souhaitez retirer et cliquez ou appuyez sur **Retirer le périphérique**.



Transfert de fichiers entre les périphériques à l'aide de la fonction Bluetooth

- 1 Balayez à partir du bord droit de l'écran, cliquez ou appuyez sur l'icône du **Centre des actions** dans la barre des tâches pour accéder au Centre des actions.
- 2 Cliquez ou appuyez sur **Bluetooth** et cliquez ou appuyez sur **Accédez aux paramètres**.
- 3 Sélectionnez votre périphérique Bluetooth.
- 4 Cliquez ou appuyez sur **Envoyer ou recevoir des fichiers via Bluetooth**.

- 5 Dans la fenêtre **Transfert de fichiers Bluetooth**, cliquez ou appuyez sur **Envoyer des fichiers** et sélectionnez le fichier souhaité.



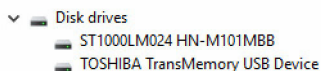
Disque dur

Le tableau suivant présente les options du disque dur disponibles sur le modèle Inspiron 22–3265.

Options	Dimensions
HDD	Lecteur 2,5 pouces

Identification du disque dur.

- 1 Dans la barre des tâches, cliquez ou appuyez sur la zone de recherche, puis tapez `Device Manager`.
- 2 Cliquez ou appuyez sur **Gestionnaire de périphériques**. La fenêtre **Gestionnaire de périphériques** s'affiche.
- 3 Développez **Lecteurs de disque**.



Identification du disque dur dans le programme de configuration du BIOS


- 1 Allumez ou redémarrez l'ordinateur.

- 2 Appuyez sur la touche F2 lorsque le logo Dell s'affiche à l'écran, pour accéder au programme de configuration du BIOS.
La liste des disques durs est affichée dans les **Informations système** dans le groupe **Général**.

lecteur de carte mémoire

Le modèle Inspiron 22–3265 est équipé d'un logement de carte SD situé sur le côté gauche de votre ordinateur.

Téléchargement du pilote du lecteur de carte mémoire

- 1 Mettez sous tension l'ordinateur.
- 2 Rendez-vous sur www.dell.com/support.
- 3 Cliquez ou appuyez sur **Assistance produit**, saisissez le numéro de service de votre ordinateur puis cliquez ou appuyez sur **Envoyer**.
 **REMARQUE** : si vous ne disposez pas du numéro de série, utilisez la fonction de détection automatique ou recherchez manuellement le modèle de votre ordinateur.
- 4 Cliquez ou appuyez sur **Pilotes et téléchargements** → **Trouver par moi-même**.
- 5 Faites défiler la page vers le bas et développez **Jeu de puces**.
- 6 Cliquez ou appuyez sur **Télécharger** pour télécharger le pilote de lecteur de carte mémoire pour votre ordinateur.
- 7 Une fois le téléchargement terminé, accédez au dossier où vous avez enregistré le fichier du pilote de lecteur de carte mémoire.
- 8 Double-cliquez ou appuyez deux fois sur l'icône du fichier du pilote du lecteur de carte mémoire et suivez les instructions à l'écran.

Navigation dans une carte multimédia

- 1 Insérez la carte multimédia avec les parties métalliques tournées vers le bas.
La carte démarrera automatiquement et une notification s'affichera à l'écran.
- 2 Suivez les instructions qui s'affichent.

Bloc d'alimentation

Le modèle Inspiron 22–3265 est livré avec un adaptateur secteur 65 W ou 90 W.



AVERTISSEMENT : Lorsque vous déconnectez le câble de l'adaptateur secteur de l'ordinateur, tirez sur le connecteur, pas le câble lui-même. Lorsque vous débranchez le câble, maintenez-le aligné pour éviter de tordre les broches des connecteurs. Lorsque vous branchez le câble, assurez-vous que le port et le connecteur soient correctement orientés et alignés.



AVERTISSEMENT : Le bloc d'alimentation fonctionne avec les prises électriques du monde entier. Mais les connecteurs et les barrettes d'alimentation varient d'un pays à l'autre. L'utilisation d'un câble non compatible ou le branchement incorrect du câble sur la multiprise ou sur la prise électrique risquent de provoquer un incendie ou d'endommager l'équipement.

Jeu de puces

Le jeu de puces est virtuellement divisé en deux sections : Northbridge et Southbridge. Tous les composants de l'ordinateur communiquent avec le CPU via ce jeu de puces.

Le modèle Inspiron 22-3265 est livré avec le jeu de puces intégré dans le processeur.

Téléchargement du pilote de jeu de puces

- 1 Mettez sous tension l'ordinateur.
- 2 Rendez-vous sur www.dell.com/support.
- 3 Cliquez ou appuyez sur **Assistance produit**, saisissez le numéro de service de votre ordinateur puis cliquez ou appuyez sur **Envoyer**.



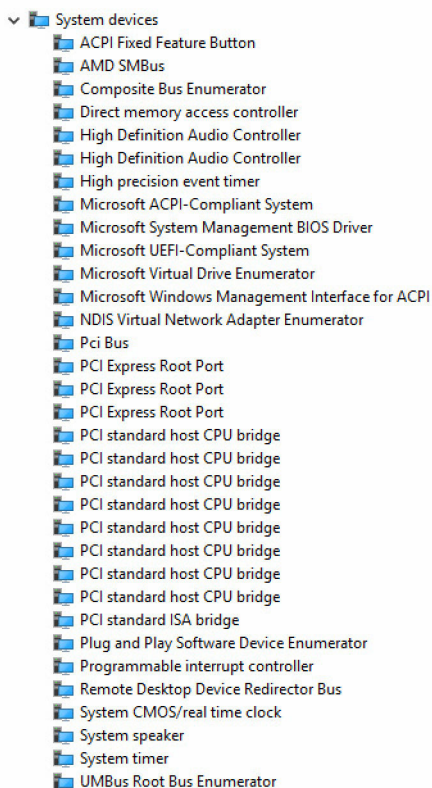
REMARQUE : si vous ne disposez pas du numéro de série, utilisez la fonction de détection automatique ou recherchez manuellement le modèle de votre ordinateur.

- 4 Cliquez ou appuyez sur **Pilotes et téléchargements** → **Trouver par moi-même**.
- 5 Faites défiler la page vers le bas et développez **Jeu de puces**.
- 6 Cliquez ou appuyez sur **Télécharger** pour télécharger le pilote du jeu de puces pour votre ordinateur.

- 7 Une fois le téléchargement terminé, accédez au dossier où vous avez enregistré le fichier du pilote du jeu de puce.
- 8 Effectuez un double clic ou appuyez deux fois sur l'icône du fichier du pilote du chipset et suivez les instructions à l'écran.

Identification du jeu de puces



- 1 Dans la barre des tâches, cliquez ou appuyez sur la zone de recherche, puis tapez `Device Manager`.
- 2 Cliquez ou appuyez sur **Gestionnaire de périphériques**.
La fenêtre **Gestionnaire de périphériques** s'affiche.
- 3 Développez **Périphériques système**.



Mémoire

Le modèle Inspiron 22-3265 dispose de deux logements SODIMM (RAM), qui sont accessibles par le retrait du capot arrière. Configurations de mémoire prises en charge : 2 Go, 4 Go, 6 Go, 8 Go, 10 Go, 12 Go et 16 Go.

Vérification de la mémoire système dans Windows

- 1 Cliquez ou appuyez sur **Démarrer** .
- 2 Sélectionnez **Paramètres** .
- 3 Cliquez ou appuyez sur **Système** → **À propos**.

Vérification de la mémoire système dans le programme de configuration du BIOS

- 1 Allumez ou redémarrez votre ordinateur.
- 2 Appuyez sur la touche F2 lorsque le logo Dell s'affiche à l'écran, pour accéder au programme de configuration du BIOS.
- 3 Sur le volet gauche, sélectionnez **Paramètres** → **Général** → **Informations système**.
Les informations de la mémoire s'affichent dans le volet droit.

Tester la mémoire grâce à ePSA

- 1 Allumez ou redémarrez votre ordinateur.
- 2 Appuyez sur F12 lorsque le logo Dell s'affiche à l'écran pour accéder au menu de démarrage.
- 3 Utilisez les touches fléchées pour mettre en surbrillance l'option de menu **Diagnostics** et appuyez sur **Entrée**.
- 4 Suivez les instructions qui s'affichent à l'écran pour terminer l'évaluation du système avant initialisation (ePSA Pre-boot System Assessment).



REMARQUE : Si le logo du système d'exploitation apparaît, patientez jusqu'à ce que le bureau s'affiche. Éteignez votre ordinateur et réessayez.

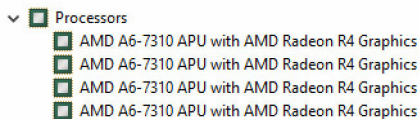
Processeurs

Le modèle Inspiron 22-3265 est livré avec les processeurs suivants :

- AMD A8-7410
- AMD A6-7310
- AMD E2-7110

Identification des processeurs dans Windows

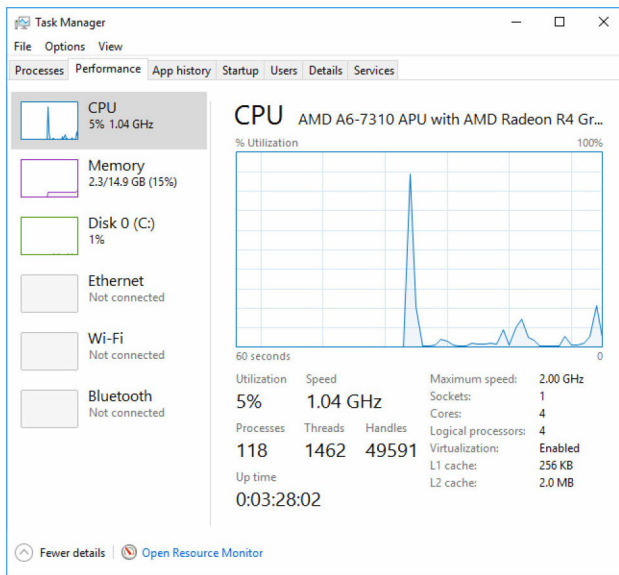
- 1 Dans la barre des tâches, cliquez ou appuyez sur la zone de recherche, puis tapez `Device Manager`.
- 2 Cliquez ou appuyez sur **Gestionnaire de périphériques**.
La fenêtre **Gestionnaire de périphériques** s'affiche.
- 3 Développez **Processeurs**.



Vérification de l'utilisation du processeur dans le gestionnaire de tâches

- 1 Effectuez un clic droit ou appuyez deux fois dans la barre des tâches.
- 2 Cliquez ou appuyez sur **Gestionnaire des tâches**.
La fenêtre **Gestionnaire des tâches** s'affiche.

- 3 Cliquez ou appuyez sur l'onglet **Performances** pour afficher les détails d'utilisation du processeur.



Système d'exploitation

Le modèle Inspiron 22-3265 est fourni avec Windows 10 (installation en usine).

Emplacement du Numéro de service

Le numéro de service est un identifiant alphanumérique unique qui permet aux techniciens de maintenance Dell d'identifier les composants matériels de votre ordinateur et ainsi accéder à des informations de garantie.

Pilotes de périphériques

Plate-forme dynamique et infrastructure thermique Intel

Dans le Gestionnaire de périphériques, vérifiez si la plate-forme dynamique et l'infrastructure thermique Intel sont installés. Installez les mises à jour du pilote à partir de www.dell.com/support.

- ▼  Display adapters
 -  AMD Radeon (TM) R5 A330
 -  AMD Radeon(TM) R4 Graphics

Pilote port série E/S d'Intel

Dans le Gestionnaire de périphériques, vérifiez si le pilote du port série E/S d'Intel est installé. Installez les mises à jour du pilote à partir de www.dell.com/support.

- ▼  Human Interface Devices
 -  HID-compliant consumer control device
 -  HID-compliant consumer control device
 -  HID-compliant system controller
 -  HID-compliant touch screen
 -  USB Input Device
 -  USB Input Device
 -  USB Input Device
 -  USB Input Device

- ▼  Mice and other pointing devices
 -  HID-compliant mouse

- System devices
 - ACPI Fixed Feature Button
 - AMD SMBus
 - Composite Bus Enumerator
 - Direct memory access controller
 - High Definition Audio Controller
 - High Definition Audio Controller
 - High precision event timer
 - Microsoft ACPI-Compliant System
 - Microsoft System Management BIOS Driver
 - Microsoft UEFI-Compliant System
 - Microsoft Virtual Drive Enumerator
 - Microsoft Windows Management Interface for ACPI
 - NDIS Virtual Network Adapter Enumerator
 - Pci Bus
 - PCI Express Root Port
 - PCI Express Root Port
 - PCI Express Root Port
 - PCI standard host CPU bridge
 - PCI standard host CPU bridge
 - PCI standard host CPU bridge
 - PCI standard host CPU bridge
 - PCI standard host CPU bridge
 - PCI standard host CPU bridge
 - PCI standard host CPU bridge
 - PCI standard host CPU bridge
 - PCI standard host CPU bridge
 - PCI standard host CPU bridge
 - PCI standard ISA bridge
 - Plug and Play Software Device Enumerator
 - Programmable interrupt controller
 - Remote Desktop Device Redirector Bus
 - System CMOS/real time clock
 - System speaker
 - System timer
 - UMBus Root Bus Enumerator

Interface moteur Intel Trusted Execution

Dans le Gestionnaire de périphériques, vérifiez si le pilote de l'interface moteur Intel Trusted Execution est installé. Installez les mises à jour du pilote à partir de www.dell.com/support.

- System devices
 - ACPI Fixed Feature Button
 - AMD SMBus
 - Composite Bus Enumerator
 - Direct memory access controller
 - High Definition Audio Controller
 - High Definition Audio Controller
 - High precision event timer
 - Microsoft ACPI-Compliant System
 - Microsoft System Management BIOS Driver
 - Microsoft UEFI-Compliant System
 - Microsoft Virtual Drive Enumerator
 - Microsoft Windows Management Interface for ACPI
 - NDIS Virtual Network Adapter Enumerator
 - Pci Bus
 - PCI Express Root Port
 - PCI Express Root Port
 - PCI Express Root Port
 - PCI standard host CPU bridge
 - PCI standard host CPU bridge
 - PCI standard host CPU bridge
 - PCI standard host CPU bridge
 - PCI standard host CPU bridge
 - PCI standard host CPU bridge
 - PCI standard host CPU bridge
 - PCI standard host CPU bridge
 - PCI standard host CPU bridge
 - PCI standard host CPU bridge
 - PCI standard ISA bridge
 - Plug and Play Software Device Enumerator
 - Programmable interrupt controller
 - Remote Desktop Device Redirector Bus
 - System CMOS/real time clock
 - System speaker
 - System timer
 - UMBus Root Bus Enumerator

Pilote bouton virtuel Intel

Dans le Gestionnaire de périphériques, vérifiez si le pilote du bouton virtuel d'Intel est installé. Installez les mises à jour du pilote à partir de www.dell.com/support.

- System devices
 - ACPI Fixed Feature Button
 - AMD SMBus
 - Composite Bus Enumerator
 - Direct memory access controller
 - High Definition Audio Controller
 - High Definition Audio Controller
 - High precision event timer
 - Microsoft ACPI-Compliant System
 - Microsoft System Management BIOS Driver
 - Microsoft UEFI-Compliant System
 - Microsoft Virtual Drive Enumerator
 - Microsoft Windows Management Interface for ACPI
 - NDIS Virtual Network Adapter Enumerator
 - Pci Bus
 - PCI Express Root Port
 - PCI Express Root Port
 - PCI Express Root Port
 - PCI standard host CPU bridge
 - PCI standard host CPU bridge
 - PCI standard host CPU bridge
 - PCI standard host CPU bridge
 - PCI standard host CPU bridge
 - PCI standard host CPU bridge
 - PCI standard host CPU bridge
 - PCI standard host CPU bridge
 - PCI standard host CPU bridge
 - PCI standard host CPU bridge
 - PCI standard ISA bridge
 - Plug and Play Software Device Enumerator
 - Programmable interrupt controller
 - Remote Desktop Device Redirector Bus
 - System CMOS/real time clock
 - System speaker
 - System timer
 - UMBus Root Bus Enumerator

Les pilotes Wi-Fi et Bluetooth d'Intel Wireless 3165

Dans le Gestionnaire de périphériques, vérifiez si le pilote de carte réseau est installé. Installer les mises à jour du pilote à partir de www.dell.com/support.

- Network adapters
 - Bluetooth Device (Personal Area Network)
 - Bluetooth Device (RFCOMM Protocol TDI)
 - Intel(R) Dual Band Wireless-AC 3165
 - Realtek PCIe GBE Family Controller

Dans le Gestionnaire de périphériques, vérifiez si le pilote Bluetooth est installé. Installer les mises à jour du pilote à partir de www.dell.com/support.

- Bluetooth
 - Intel(R) Wireless Bluetooth(R)
 - Microsoft Bluetooth Enumerator
 - Microsoft Bluetooth LE Enumerator

Présentation du BIOS

Le BIOS gère le flux des données entre le système d'exploitation de l'ordinateur et les périphériques qui y sont connectés, tels que le disque dur, l'adaptateur vidéo, le clavier, la souris et l'imprimante.

Accéder au programme de configuration du BIOS

- 1 Allumez ou redémarrez votre ordinateur.
- 2 Appuyez sur la touche F2 lorsque le logo Dell s'affiche à l'écran, pour accéder au programme de configuration du BIOS.
Vous pouvez modifier les paramètres définis par l'utilisateur dans le programme de configuration du BIOS.

Menu de démarrage

Le modèle Inspiron 22-3265 contient un menu d'options de démarrage. Cette fonctionnalité, vous permet de modifier la séquence de périphériques à partir de laquelle l'ordinateur tente de démarrer, par exemple : disquette, CD-ROM, ou disque dur.

Améliorations du menu de démarrage

Les améliorations suivantes ont été apportées au menu Boot (Démarrer) :

- **Accès plus facile** : appuyez sur F12 pour accéder au menu de sélection de démarrage.
- **Invite utilisateur** : l'utilisateur est invité à utiliser la séquence de touches dans l'écran du BIOS.
- **Options de diagnostics** : le menu de démarrage contient les options de diagnostic ePSA.

Séquences de touches de synchronisation

Le clavier n'est pas le premier périphérique initialisé par la configuration. Par conséquent, si vous appuyez sur une touche trop tôt, le clavier est verrouillé. Dans ce cas, un message d'erreur clavier s'affiche sur l'écran, et vous ne pouvez pas redémarrer votre ordinateur avec la combinaison de touches Ctrl +Alt+Suppr.

Pour éviter le verrouillage du clavier, attendez que le clavier soit initialisé complètement. Le clavier est initialisé si l'un des événements suivants se produit :

- Les voyants du clavier clignotent.
- L'invite « F2=Setup » (Configuration) apparaît dans l'angle supérieur droit de l'écran au cours du démarrage.

Voyants de diagnostic système

Voyant d'état de l'alimentation : indique l'état de l'alimentation.

Orange fixe : l'ordinateur ne parvient pas à démarrer sur le système d'exploitation. Cela indique que le bloc d'alimentation ou un autre périphérique appartenant à l'ordinateur est défectueux.

Orange clignotant : l'ordinateur est incapable de démarrer sur le système d'exploitation. Cela indique que le bloc d'alimentation est normal mais qu'un autre périphérique appartenant à l'ordinateur est en échec ou qu'il n'est pas installé correctement.



REMARQUE : Reportez-vous à l'état des voyants pour déterminer le périphérique qui est en échec.

Éteint : l'ordinateur est en mode de veille prolongée ou hors tension.

Le voyant d'état de l'alimentation clignote en orange et émet des bips indiquant une défaillance.

Par exemple, le voyant d'état de la batterie et de l'alimentation clignote en orange deux fois suivi d'une pause, puis clignote trois fois en blanc suivi d'une pause. Ce schéma 3,3 continue jusqu'à ce que l'ordinateur soit hors tension indiquant que l'image de récupération est introuvable.

Le tableau suivant illustre les différents schémas de voyants, ce qu'ils indiquent, et quelles solutions sont suggérées.

Couleurs des voyants	Description du problème	Solution proposée
1	Carte système : défaillance de la mémoire morte et du BIOS	Flashez la dernière version du BIOS. Si le problème persiste, remplacez la carte système.
2	Aucune mémoire ou RAM (mémoire vive) détectée	Vérifiez que la barrette de mémoire est correctement installée. Si le problème persiste, remplacez la barrette de mémoire.
3	Erreur de la carte système ou du jeu de puces	Remettez en place la carte système.

Couleurs des voyants	Description du problème	Solution proposée
3,3	Image de récupération non trouvée	Créer une nouvelle image système.
3,4	Image de récupération trouvée mais non valide	Créer une nouvelle image système.
4	Défaillance de la mémoire ou de la RAM	Remplacez la barrette de mémoire.
5	Défaillance de la batterie CMOS	Réinstallez la batterie CMOS.
6	Défaillance de la carte ou de la puce vidéo	Remettez en place la carte système.
7	Défaillance du CPU	Remettez en place la carte système.
8	Défaillance du LCD	Remplacez l'écran LCD.

L'ordinateur peut émettre une série de signaux sonores lors du démarrage s'il ne peut pas afficher des erreurs ou des problèmes. Ces signaux sonores répétés aident l'utilisateur à résoudre les problèmes rencontrés avec l'ordinateur.

Voyant d'état de la caméra : indique si la caméra est en cours d'utilisation.

- Blanc fixe : caméra est en cours d'utilisation.
- Voyant blanc fixe désactivé : la caméra n'est pas en cours d'utilisation.

Obtenir de l'aide et contacter Dell

Ressources d'aide en libre-service

Vous pouvez obtenir des informations et de l'aide sur les produits et services Dell en utilisant ces ressources en libre-service :

Informations sur les produits et services Dell

www.dell.com

Windows 8.1 et Windows 10

Dell Aide & assistance



Windows 10

App Démarrage



Windows 8.1

App Aide + Conseils



Accéder à l'aide dans Windows 8, Windows 8.1 et Windows 10

Dans la recherche Windows, saisissez Help and Support et appuyez sur Entrée.

Accès à l'aide dans Windows 7

Cliquez sur **Démarrer** → **Aide et Assistance**.

Aide en ligne concernant le système d'exploitation

www.dell.com/support/windows
www.dell.com/support/linux

Informations de dépannage, manuels utilisateur, instructions sur l'installation, caractéristiques des produits, blogs d'aide technique, pilotes, mises à jour logicielles, etc.

www.dell.com/support

Pour en savoir plus sur votre système d'exploitation, la configuration et l'utilisation de votre ordinateur, la sauvegarde des données, etc. Voir *Me and My Dell (Mon Dell et moi)* sur le site www.dell.com/support/manuals.

Contacteur Dell

Pour contacter Dell pour des questions commerciales, de support technique ou de service à la clientèle, consultez le site www.dell.com/contactdell.



REMARQUE : Les disponibilités varient selon le pays, certains services peuvent être indisponibles dans votre pays.



REMARQUE : Si vous ne disposez pas d'une connexion Internet, les informations de contact figurent sur votre facture d'achat, le bordereau de colisage, la facture ou le catalogue des produits Dell.